

Entree in Beweging

PLAN VAN AANPAK

*Een aanvraag in het kader van het
Regionaal Investeringsfonds Mbo
Onderdeel 2: Plan van aanpak
Penvoerder: Horizon College
31 januari 2022*

Inhoudsopgave

1. Aanleiding en consortium	3	6. EiB Lessons Learned	14
1.1 Aanleiding Entree in Beweging (EiB)	3	6.1 EiB in relatie met RIFmbo GroenStart	14
1.2 Consortium EiB	3	6.2 Gezamenlijk belang en meerwaarde	14
1.3 Regeling regionaal investeringsfonds mbo 2019-2022.....	3	6.3 Praktijkscholen en voortgezet speciaal onderwijs.....	15
1.4 De projectpartners en hun rol in het project.....	4	6.4 Uitstroomrichtingen, mbo-certificaten en praktijkverklaringen	15
2. Doelgroep en doelstelling	5	7. Planning	16
2.1 Doelgroep EiB.....	6	7.1 Activiteiten.....	16
2.2 Doelstellingen EiB.....	6	7.2 Activiteiten 0-fase (januari 2021 tm start project).....	16
2.3 De inzet vanuit de kwaliteitsagenda's	7	7.4 Activiteiten jaar 1-2.....	17
3. Projectorganisatie	8	7.5 Activiteiten jaar 3-4.....	20
4. De aanpak	9	8. Risicoparagraaf	22
4.1 De aanpak nader belicht:	9	9. Monitoring en rapportages	23
4.2 Flexibilisering en modulariseren van de Entree opleidingen.....	9	9.1 Monitoren en rapporteren	23
4.3 LeerWerkLocaties binnen de RIF Entree in Beweging.....	10	9.2 Evalueren.....	23
5. Activiteiten	11	10. Verduurzaming 2026-2030	24
5.1 De Stuurgroep EiB	11	10.1 Verduurzaming	24
5.2 Het Projectbureau.....	11	Bijlage 1: RIF Groenstart 2016-2020.....	25
5.3 Werkgroep 1: Vernieuwen Entree opleidingen.....	11	Bijlage 2: LeerWerkLocatie/Plus (doorstroom niveau 2)	26
5.4. Werkgroep 2: Versterken van Entree Teams	13	Bijlage 3: Purpose Case Entree in Beweging	27
5.5 Werkgroep 3: Verduurzaming EiB Practoraat & Businesscase	14		

*Het RIFmbo project Entree in Beweging is in juni 2021 ingediend en afgewezen
De input van de deskundigencommissie en DUS-I (via de afwijzingsbeschikking in okt 2021) en de voorschouw
voor de herindiening in januari 2022 is door de voorbereidingsgroep verwerkt in deze herindiening.
De aanvraag is ook voorzien van input van het Platform voor Talent en Technologie.*

1. Aanleiding en consortium

1.1 Aanleiding Entree in Beweging (EiB)

Zoals in de Regiovisie omschreven zien we dat er te veel jongeren met een kwetsbare positie op de arbeidsmarkt langs de kant staan. In het werkgebied van *EiB* gaat het om 9.000 jongeren. Deze groep wordt niet of niet voldoende bereikt door de huidige aanpak van de relevante partijen in de regio. Met dit project worden onderwijsinstellingen, werkgevers en gemeente uitgedaagd om de verbinding te zoeken tussen de mentale en lichamelijke mogelijkheden van de jongeren, de onderwijsorganisatie en -inhoud en de arbeidsmarkt. Dit wordt gedaan door kwetsbare jongeren zoveel mogelijk op te leiden naar een startkwalificatie (mbo-niveau 2) en/of door het koppelen van onderwijs aan praktijkleren, het onderwijs te verdelen in afsluitbare onderwijseenheden en de begeleiding af te stemmen op de behoefte van de jongere gericht op duurzame banen.

De arbeidsmarkt vraagt om onderwijs dat meebeweegt. Daar waar we gewend zijn studenten middels roosters in te delen in groepen, gebouwen en lokalen, ontstaat er nu veel meer behoefte aan maatwerk om tegemoet te komen aan individuele talenten, aan waar studenten behoefte aan hebben (verdieping, verbreding, specialiseren) en de wijze waarop individuele studenten leren. Ook de vraag vanuit bedrijven en instellingen vereist steeds meer maatwerk. Dit vraagt om een nieuwe manier van kijken, organiseren en vormgeven van het onderwijs. De kwaliteitsagenda's van de vier onderwijsinstellingen gaan voor een substantieel deel ook over het beleid in en om de Entree opleidingen en alle daarbij betrokken ketenpartners, maar zijn voornamelijk intern gericht op het stimuleren van kwetsbare jongeren om weer te gaan leren, waardoor er geen sluitende aanpak is om de groep jongeren waarvoor dit geen passend traject is, op te leiden voor en te begeleiden naar een duurzame arbeidsplaats. Die route naar arbeid moet versterkt worden. De onderwijsinstellingen samen verhogen in de RIFmbo *EiB hun ambities* en de daarbij te ontwikkelen innovatieslagkracht, waardoor door adequaat onderwijs de Entree-opleiding voor voortijdige uitvallers uit de hele regio boven het Noordzeekanaal een haalbare optie wordt.

Het project *EiB* is een nieuwe RIFmbo aanvraag maar maakt gebruik van de kennis, expertise en opgebouwde netwerk van RIFmbo Groenstart van het Clusius College. Met *EiB* wordt de ontwikkelde slagkracht in en om de groene sector uitgebreid naar alle uitstroomrichtingen. Ook wordt het werkgebied uitgebreid en worden alle relevante onderwijsinstellingen in deze grotere regio actief in het project betrokken. Door deze krachtenbundeling kan ondanks het uitgebreide werkgebied meer thuisnabij individueel maatwerk worden geleverd en kwalitatief beter onderwijs op kleinschaligere wijze worden georganiseerd. De ervaren positieve aanpak van praktijkleren wordt overgenomen. Daarnaast wordt het Entree-onderwijs geactualiseerd en geflexibiliseerd.

1.2 Consortium EiB

Het Horizon College heeft samen met de drie andere mbo-onderwijsinstellingen in het werkgebied het initiatief genomen om een antwoord te ontwikkelen op de in de regiovisie belichte mismatch tussen onderwijs en arbeidsmarkt. Zij vormen samen met een betrokken cluster van bedrijven en instellingen en regionale overheden de publiek-private samenwerking *EiB*.

1.3 Regeling regionaal investeringsfonds mbo 2019-2022

De subsidieaanvraag betreft een publiek-private samenwerking waarvoor niet eerder subsidie is aangevraagd (art8/lid a) en richt zich op de onderstaande 4 thema's (art8 /lid 4):

- de professionalisering van de docenten;
- het ontwikkelen van onderzoekende vaardigheden;
- het stimuleren van een leven lang ontwikkelen **en vooral ook:**
- het verbeteren van de aansluiting op de arbeidsmarkt van jongeren in een Entreeopleiding in het middelbaar beroepsonderwijs.

De partijen in de PPS *EiB* die het RIFmbo project de komende vier jaar uitvoeren zijn:

1	ROC Horizon College (pervoerder)	11	Noppes
2	ROC Regio College	12	Rataplan
3	AOC Clusius College	13	In Werking Marinebedrijf
4	ROC Kop van Noord-Holland	14	In Werking Binnenvaart
5	St Trigoon - voor alle pro/vso scholen in NHN	15	Zeestad Staal Den Helder
6	PSG - voor alle pro/vso scholen in ZW	12	Uitzendbureau Agros
7	Herenbos BV	17	Mc Donalds
8	NH Connect (Groenbedrijven 26 Gemeenten)	18	ESPEQ
9	Omring (voor alle VVT instellingen in NHN)	19	IWNH
10	Zorgcirkel (voor alle VVT instellingen in ZW)	20	Uitzendbureau PDZ
NHN = Noord-Holland Noord / ZW = Zaanstreek Waterland			

1.4 De projectpartners en hun rol in het project

Partner	Omschrijving	Inzet in project
ROC Horizon College	Horizon College is penvoerder van deze aanvraag. ROC Horizon College heeft vestigingen in Alkmaar, Heerhugowaard, Hoorn en Purmerend. Horizon bedient ruim 12.000 studenten met 1.200 medewerkers. ROC Horizon College heeft binnen de regio de meeste Entree studenten en is daarom de logische penvoerder. ROC Horizon College is penvoerder van drie andere RIFmbo projecten (DudocXP, PurmerValley en Logmotion) en is goed gekwalificeerd om de penvoerderrol op zich te nemen.	Horizon College is de penvoerder van het project. HC zit de stuurgroep voor en voert de projectadministratie. Horizon communiceert ook met en rapporteert aan alle subsidieverstrekkers en organiseert het practoraat en 3 LeerWerkLocaties
ROC Regio College	Het Regio College heeft vestigingen in Zaanstad en Purmerend. Het Regio College biedt mbo en vavo opleidingen aan. Het Regio College bedient 5.500 bol /bbl studenten met 500 medewerkers..	Het Regio College brengt kennis en expertise in en faciliteert samen met de bedrijven en instellingen 3 LeerWerkLocaties
Clusius College	Clusius College is het groene AOC van Noord-Holland met mbo en vmbo-vestigingen in en rond Alkmaar, Hoorn en Schagen. Het Clusius College heeft ongeveer 4.000 vmbo- en 1.500 mbo-studenten met 800 medewerkers.	Clusius College brengt kennis en expertise vanuit het RIF project Groenstart en ontwikkeld samen met de bedrijven en instellingen 3 Groene LeerWerkLocaties
ROC KvNH	ROC Kop van Noord-Holland heeft vestigingen in Den Helder en Schagen. ROC Kop van Noord-Holland verzorgt met 450 medewerkers mbo onderwijs voor zo'n 5.000 studenten en cursisten.	ROC KvNH brengt kennis en expertise in en ontwikkelt samen met de bedrijven en instellingen in de regio ZW 3 LeerWerkLocaties

PRO VSO Noord-Holland Noord	De Stichting Trigoon vertegenwoordigt de 6 praktijk-scholen in de regio NHN en het vso dat wordt uitgevoerd door Stichting Ronduit.	Trigoon neemt plaats in de stuurgroep en brengt kennis en expertise in vanuit pro en vso / regio Noord-Holland Noord.
PRO VSO Zaanstreek Waterland	De Purmerendse Scholengroep vertegenwoordigt de 4 praktijk-scholen in de regio Zaanstreek-Waterland en het vso dat wordt uitgevoerd door Stichting Altra	PSG neemt plaats in de stuurgroep en brengt kennis en expertise in vanuit pro en vso / regio Zaanstreek-Waterland.
Groen bedrijven rond Herenbos	Herenbos is uitzendbureau specifiek voor de groene sector (openbaar groen, terreinbeheer en hoveniers) Herenbos is actief in Noord-, en Zuid-Holland en werkt vanuit 7 locaties met 45 medewerkers.	Herenbos brengt kennis en expertise in vanuit Groenstart en brengt ook haar groene netwerk in tbv de 3 groene LeerWerkLocaties. Herenbos zit ook in de stuurgroep.
Zorgcluster Care NHN	De Omring en de Wilgaerden-LeekerweideGroep staan garant voor de inzet van alle thuiszorg en ouderenzorg-instellingen in Noord-Holland Noord en faciliteren ook de te realiseren LeerWerkLocaties in de intramurale en extramurale ouderenzorg.	De zorginstellingen brengen kennis en expertise tbv de te ontwikkelen ouderenzorg en thuiszorg LeerWerkLocaties
Zorgcluster Care ZW	De Stichting PennemesMennistenerf staat garant voor de inzet van alle thuiszorg en ouderenzorg-instellingen in Zaanstreek-Waterland en faciliteert ook de te realiseren LeerWerkLocaties in de intramurale en extramurale ouderenzorg.	De zorginstellingen brengen kennis en expertise tbv de te ontwikkelen ouderenzorg en thuiszorg LeerWerkLocaties
Circulaire economie rond Noppes	Noppes is met 7 vestigingen in het werkgebied van EiB actief in de sterk groeiende tweedehands- en recycling-sector. Noppes heeft veel ervaring in het begeleiden van kwetsbare jongeren (en ouderen) op de arbeidsmarkt.	Noppes brengt kennis en expertise binnen, faciliteert 1 LeerWerkLocaties waarvan een ook is gekoppeld aan niv2. Noppes neemt ook deel aan de stuurgroep.

Circulaire economie rond Rataplan	Rataplan is met 14 (van de 28) vestigingen in het werkgebied van EiB actief in de sterk groeiende tweedehands- en recyclingsector. Rataplan heeft veel ervaring in het begeleiden van kwetsbare jongeren (en ouderen) op de arbeidsmarkt.	Rataplan brengt kennis en expertise binnen en faciliteert 1 LeerWerkLocatie.
In Werking Marine bedrijf	In Werking is een reïntegratiebureau en bemiddelt en begeleidt kandidaten met of zonder arbeidsbeperking in opdracht van onderwijsinstellingen, gemeenten en UWV. In Werking is specifiek actief in de maritieme sector.	In Werking brengt kennis en expertise in en brengt ook haar netwerk tbv de realisatie van 2 LeerWerkLocaties en gaat ook deelnemen aan de stuurgroep.
In Werking Binnen vaart		
Zeestad Staal Den Helder	Zeestad Staal is een productiebedrijf in de Kleinmetaal maar beheert ook 3 B&B locaties en een LegoWerk en organiseert al jaren leerwerkplekken voor kwetsbare jongeren in de Kop van Noord-Holland. Er kunnen dus meerdere uitstroomrichtingen Entree in de LWL Zeestad Staal worden geplekt	Zeestad brengt kennis en expertise in en brengt ook haar netwerk tbv de realisatie van 1 LeerWerkLocatie in en om Willemsoord in Den Helder.
Uitzend bureau Agros	Agros is een re-integratie en uitzendbureau en bemiddelt en begeleidt kandidaten met of zonder arbeidsbeperking in opdracht van werkgevers, gemeenten en UWV. Agros is actief in Noord-Holland met 6 locaties.	Agros brengt kennis en expertise in en brengt ook haar netwerk in het project.
Mc Donalds	Mc Donalds heeft 18 vestigingen in het werkgebied en heeft al vele jaren een actief netwerk met de 4 mbo onderwijsinstellingen.	Mc Donalds brengt kennis en expertise in en brengt ook haar netwerk tbv de realisatie van een LeerWerkLocatie
ESPEQ	ESPEQ is <i>het</i> Opleidingsbedrijf in NHN voor de bouwsector met een breed netwerk van aangesloten bouwbedrijven.	ESPEQ brengt kennis en expertise in en brengt ook haar netwerk tbv de realisatie van een LeerWerkLocatie tbv de bouw

IW NH	Installatiewerk Noord-Holland is het opleidingsbedrijf in NL voor de sector installatietechniek met een breed netwerk van aangesloten techniekbedrijven.	IWNH brengt kennis en expertise in en brengt ook haar netwerk tbv de realisatie van een LeerWerkLocatie tbv de sector Installatietechniek.
Uitzend bureau PDZ	PDZ is een re-integratie en uitzendbureau en bemiddelt en begeleidt kandidaten met of zonder arbeidsbeperking in opdracht van werkgevers, gemeenten en UWV.. PDZ heeft ook een loket binnen de mbo onderwijsinstellingen Horizon College en Regio College	PDZ brengt kennis, expertise en bedrijven netwerk in.
NH Connect	NH Connect is een samenwerkingsverband van 4 groenbedrijven Werkom, Regio Groen, IJmond Groen en Pro Groen aangestuurd vanuit 26 gemeenten.	NH Connect brengt kennis, expertise en gemeentelijk netwerk in.

2. Doelgroep en doelstelling

De visie van de partners van *EiB* is gericht op het realiseren van een duurzame en structurele samenwerking tussen onderwijs, werkgevers en overheden in Noord-Holland boven het Noordzeekanaal voor kwetsbare jongeren. Zo dragen wij bij aan het arbeidsmarktvragestuk en een maatschappelijke opgave in de regio. Dit doen we door jongeren met een kwetsbare positie op de arbeidsmarkt, zoveel als mogelijk in de praktijk op te leiden naar een (deel)kwalificatie en te plaatsen op duurzame arbeidsplekken. Scholing is de enige bewezen maatregel voor de lange termijn in het tegengaan van (structurele) werkloosheid. We willen kandidaten een stevige basis geven, waar een Leven Lang Ontwikkelen onderdeel van uitmaakt. Want deze basis geeft de kandidaten niet alleen op de korte maar ook op de lange termijn een beter toekomstperspectief. Het geeft zicht op een duurzame plek op de arbeidsmarkt die ook bestand is tegen economische minder goede tijden. Op dit moment kookt de economie weer over. Een tijdelijke post-corona conjunctuurgolf die weer leidt tot groenpluk. De verleiding om zonder startkwalificatie (deelkwalificaties) aan een werk carrière te beginnen is groot. Werk zonder startkwalificatie en/of deelkwalificaties verzwakt op langere termijn de toch al niet sterke positie van de werknemer.

2.1 Doelgroep EIB

De PPS EIB richt zich daarom bij de aanpak van de geschetste mismatch tussen kwetsbare jongeren, onderwijs en arbeidsmarkt binnen de regio op de onderstaande doelgroepen:

- **Entree-studenten** die op dit moment een Entree opleiding volgen op het mbo of pro/vso vanwege de noodzakelijke beschutte onderwijsomgeving, in samenwerking met het ROC. Het betreft op dit moment (teldatum oktober 2021) 782 Entree studenten en 32 Entree leerlingen die dat traject doorlopen via pro/vso.
- **Anderstaligen** ruwweg 30% van de studenten hebben een migratieachtergrond. Deze studenten zijn als vluchteling of als kind van arbeidsmigranten in Nederland gekomen en hebben de ISK of een inburgeringstraject gevolgd. Deze groep vraagt speciale aandacht omdat hun vaardigheden van de Nederlandse taal, maar ook hun vaardigheden om in Nederland succesvol deel te nemen aan de arbeidsmarkt, vaak onvoldoende zijn. Veel studenten lopen vertraging op tijdens de opleiding, er wordt vaak gewisseld van stage en ze zijn ook bij afsluiting van de Entree opleiding te weinig toegerust om door te stromen naar mbo niveau 2, ondanks het feit dat hun diploma hen dat recht geeft. Hierdoor wordt het behalen van de zelfredzaamheid die verbonden is aan de startkwalificatie heel moeilijk bereikbaar.
In LeerWerkLocaties leren studenten eerder en sneller wat het werk van hen vraagt en daardoor kunnen studenten zich sneller de vereiste werknemersvaardigheden eigen maken van. Flexibel inzetten van modules met taalondersteuning maakt het onderwijs passender voor deze doelgroep.
- **Kwetsbare jongeren en jongvolwassenen zonder (start)kwalificatie** die (nog) niet in een traject zitten naar werk en/of opleiding maar met een (gedeeltelijke) entree opleiding toegeleid kunnen worden naar de arbeidsmarkt. Het betreft ruim 600 jongeren in de totale doelgroep van 9000 jongeren t/m 27 jaar. Deze jongeren worden vanuit een separaat RPA project gestimuleerd om via werk of gemeente deel te nemen aan de nieuwe aanpak van de Entree-opleiding.¹ Dat leidt naar verwachting ook tot een groei van het aantal (bij DUO ingeschreven) entree-studenten. Deze groei wordt ingeschat op ruwweg 150 studenten in 2025.
- **Docenten, instructeurs en leerwerkbegeleiders en andere medewerkers** die met deze doelgroep werken. Het gaat dan om bijna 200 medewerkers bij de 4 mbo's, vo-vmbo, pro en vso, een grote groep praktijkbegeleiders, beleidsmakers en uitvoerenden bij de bedrijven, instellingen en overheidsorganisaties.

¹ Binnen EIB alleen subsidiabel als zij zijn ingeschreven bij DUO.

2.2 Doelstellingen EIB

De complexe doelgroep vraagt erom dat de onderwijsinstellingen steeds meer gaan samenwerken en kennis en expertise gaan delen met elkaar en met bedrijven. Met het RIFmbo project EIB wordt deze samenwerking geïntensiveerd en verduurzaamd. Het consortium heeft 3 doelstellingen geformuleerd en daar kwantitatieve en kwalitatieve resultaten aan verbonden. Deze worden verder uitgewerkt in activiteitenpakketten waarin elke deelactiviteit is genummerd en voorzien van een budget die verder worden toegelicht in de meerjarenbegroting jaren 1 t/m 4.

Doelstelling 1: Actualiseren en ontwikkelen van een vraaggerichte, sluitende aanpak van het opleidingsaanbod bol en bbl voor Entree niveau 1 en versterken doorstroom naar niveau 2 in alle profielen in Noord-Holland boven het Noordzeekanaal.	
Resultaten kwantitatief	Resultaten kwalitatief
<ul style="list-style-type: none"> ▪ Ongewenste voortijdige uitval van studenten verminderen van 25% in 2020 naar 10% in 2025 ▪ Het opleidingsaanbod van Entree is opgedeeld in afzonderlijk te volgen met examen af te sluiten onderwijseenheden/arrangementen ▪ 12 x LeerWerkLocaties ▪ 12 x Stagecarroussel ▪ 6 x Keuzedelen ▪ 60 x mbo-verklaring ▪ 120 x praktijkverklaring 	<ul style="list-style-type: none"> ▪ Gebundelde en sluitende aanpak instroom en matching studenten naar leerlijn (ism met pro-vso-vmbo); ▪ Geactualiseerd en sluitend aanbod van contextrijke (gedigitaliseerde) modules in alle 9 uitstroomrichtingen/leerwegen, die in haar geheel kunnen worden doorlopen (reguliere leerlijn) en/of in afzonderlijke trainingen/cursussen waarbij mbo-verklaringen, per werkproces, kunnen worden verzameld; ▪ Flexibel onderwijs op maat, individuele leerroutes vanuit de vraag van de student of het bedrijf/instelling; ▪ Onderwijs en opleiding naar-, op- en vanuit LeerWerkLocaties (leren in de praktijk); ▪ Vernieuwde en verrijkte beroepspraktijkvorming (o.a. stagecarroussel en LeerWerkLocaties); ▪ Actueel aanbod van relevante keuzedelen (met bewezen civiel effect) en 21st century skills;
De innovatieslagkracht van mbo, pro en vso wordt gebundeld. Alle entree opleidingen worden (op basis van een analyse en prioritering) samen met het bedrijfsleven verder gemodulariseerd en gedigitaliseerd en verrijkt met 6 keuzedelen. Het geactualiseerde aanbod kan dan ook maatwerkgericht en flexibel worden doorlopen met een actieve koppeling aan de LeerWerkLocaties. Er worden	

gefaseerd binnen de looptijd van EIB 12 LeerWerkLocaties gerealiseerd. Rond deze LeerWerkLocaties wordt ook 12 x een stagecarrousel opgezet op basis waarvan een student ervaring op kan doen in verschillende sectoren.

Doelstelling 2: Actualiseren en kwalitatief versterken van kennis, expertise en vakbekwaamheid van managers, docenten, instructeurs, en leerwerkbegeleiders mbt de pedagogisch-didactische aanpak van de Entree doelgroep

Resultaten kwantitatief	Resultaten kwalitatief
<ul style="list-style-type: none"> ▪ 25% vermindering werkdruk ▪ Programma CIT ▪ 12 masterclasses ▪ 12 docentenstages ▪ 4 werkbezoeken 	<ul style="list-style-type: none"> ▪ Programma CIT: Coaching, Intervisie, en Trainingen ▪ Programma Masterclasses (Schuldhelpverlening, WMO, Participatiewet, Jeugdzorg). ▪ Programma Docentenstages ▪ Programma Werkbezoeken naar andere op Entree opleidingen gerichte projecten in Nederland
<p>Er wordt een breed coaching-, intervisie- en trainingsprogramma opgezet waar alle managers, docenten, instructeurs en leerwerkbegeleiders aan mee kunnen doen. Er wordt kennis en ervaring gedeeld en trainingen aangeboden om kennis en expertise te actualiseren. Er wordt een programma van 12 masterclasses georganiseerd rond onderwerpen die de leefwereld van de Entree studenten bovenmatig kunnen beïnvloeden. Er worden 12 docentenstages van elk minimaal drie docenten bij bedrijven/instellingen georganiseerd. Een docentenstage vergt 5 dagen incl voorbereiding en evaluatie. Er worden 4 werkbezoeken georganiseerd met elk 10 deelnemers bij 4 relevante RIF projecten in Nederland.</p>	

Doelstelling 3: Doorontwikkelen, versterken en verduurzamen van publiek-privaat Netwerk EIB gedragen vanuit het Practoraat Kwetsbare Jongeren en vastgelegd in Samenwerkingsovereenkomst en Businesscase EIB 2026-2030

Resultaten kwantitatief	Resultaten kwalitatief
<p>Door alle partners ondertekende samenwerkingsovereenkomst EIB 2026-2030 gebaseerd op: Businesscase Sluitende Aanpak Kwetsbare Jongeren 2026-2030</p>	<ul style="list-style-type: none"> ▪ Ontwikkeling Practoraat Kwetsbare Jongeren ▪ Instream en doorstroomakkoord met bedrijven- en instellingencluster in (niet limitatief): zorgsector (VVT)detailhandel/supermarkten, agrisector, groenbeheer en onderhoud, schoonmaaksector, kinderopvang, toezicht & bewaking, bouw- en infrasector, natuurbeheer, recyclingsector, transport & logistiek (incl. pakketbezorging); Het instroom- en doorstroomakkoord bepaalt mede de verduurzaming van het project.

- **Robuust en verduurzaamd publiek-privaat samenwerkingsverband Netwerk EIB** gekoppeld aan bestaande overlegstructuren en aangestuurd door het mbo met eigen projectorganisatie en werkbudget tripartiet gefinancierd en met optimale benutting van regelingen en projectmiddelen en inhoudelijk georganiseerd rond het Practoraat Kwetsbare Jongeren

De ontwikkeling van het practoraat vormt de basis voor de verduurzaming van het PPS vastgelegd in een samenwerkingsovereenkomst en businesscase 2026-2030

2.3 De inzet vanuit de kwaliteitsagenda's

De vier bij het project betrokken mbo-onderwijsinstellingen voeren ook de kwaliteitsagenda uit. Een deel van de kwaliteitsagenda is gericht op beleidsintensivering op de doelgroep kwetsbare jongeren. Dit wordt ook in de Regiovisie belicht. De doelgroep kwetsbare jongeren is groter dan de Entree studenten maar vrijwel alle Entree studenten zijn kwetsbare jongeren. Vanuit onderwerp 1: "Verhogen studiesucces Entree" en "Bevorderen doorstroom naar N2" is ingezet op:

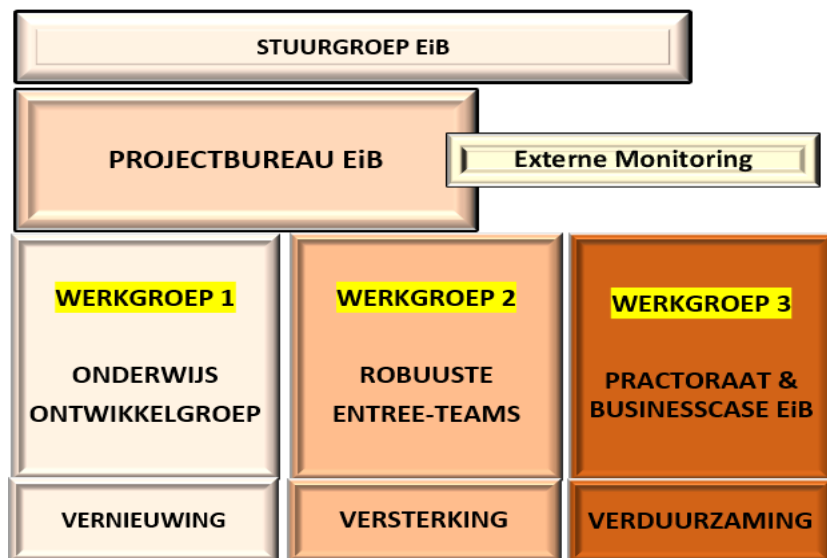
- verkleinen groeps grootte van 15 studenten per klas naar 12 per klas;
- mentoraat versterken door extra uren per leerling per mentor;
- versterking ondersteuningsstructuur door scholing mentoren;
- aanstellen "verzuimcoach" anderstaligen;
- extra taalondersteuning NT2 anderstaligen;
- doorontwikkeling differentiatie en flexibilisering in onderwijsprogramma;

Vanuit onderwerp 2: "samenwerking met pro/vso" is ingezet op:

- extra docenturen voor ontwikkeling samenwerking pro en vso;
- extra docenturen voor inzet in instroom- en uitstroomtafels.

De maatregelen vanuit de kwaliteitsagenda's zijn beperkt en sterk intern gericht op de leeromgeving binnen de school, op het verbeteren van de begeleiding tijdens de opleiding en tijdens de doorstroom van het PRO/VSO. Met de RIF EIB wordt naast het flexibiliseren van de opleidingen in de hele regio en het versterken van het kennis en expertise niveau van de Entree instructeurs en docenten, ook ingezet op het versterken van de samenwerking met bedrijven en instellingen op de regionale arbeidsmarkt. De inzet voor kwetsbare jongeren wordt nu met de bundeling van de innovatieslagkracht van alle vier mbo-instellingen, de pro-vso netwerken en de bedrijven en organisaties met een hart voor deze doelgroep verder geïntensiveerd, doorontwikkeld en geborgd met de RIF EIB. De uitstroom naar passende en robuuste banen staat centraal.

3. Projectorganisatie



- **Stuurgroep EIB**

De stuurgroep bestaat uit 10 leden (zie pagina 11) Het Horizon College is penvoeder binnen de PPS *EiB* en is ook voorzitter van de stuurgroep. De stuurgroep komt 4x per jaar bijeen en is verantwoordelijk voor het aansturen van het projectbureau, de door de werkgroepen geproduceerde jaarplannen en het daarbij vastgestelde budget, monitoring, productie van rapportages, projectadministratie en externe accountant. De voortgang binnen het project wordt ook extern gemonitord. Op basis van de Midterm Review wordt het project daar waar nodig bijgesteld en bijgestuurd.

- **Projectbureau EiB**

Het werken met de Entree doelgroep vergt veel geduld en begeleiding. In het RIFmbo project Groenstart is er geleerd dat er in sommige gevallen geen sprake was van 1 op 1 begeleiding, maar van 4 op 1 begeleiding (4 actieve zorg- of hulpverleners rond 1 student). Het is daarom van belang dat *EiB* gedragen wordt door een stevige projectorganisatie met heldere en korte lijnen. Het project wordt daarom aangestuurd door twee projectleiders:

- Projectleider onderwijs: Hetty ten Hoop
- Projectleider bedrijven: Martijn Grosmann.

Hetty ten Hoop is al bijna 20 jaar actief als docent en coach op het Regio College. De afgelopen 4 jaar is zij actief in de rol van teammanager voor de opleiding Entree bij het Regio College. Vanwege haar brede ervaring is zij ook gevraagd om projectleider van deze RIF te worden.

Martijn Grosmann is ruim 10 jaar geleden begonnen als projectleider bij het Clusius College waar hij slimme verbindingen stimuleert tussen bedrijven, onderwijsinstellingen en overheden. De afgelopen 4 jaar is hij projectleider geweest bij het RIFmbo project GroenStart. Martijn is op basis van dat trackrecord de ideale projectleider arbeidsmarkt.

- **Drie werkgroepen**

Het Projectbureau organiseert en faciliteert drie werkgroepen:

- De Werkgroep Onderwijsontwikkelgroep (vernieuwing);
- De Werkgroep Entree-Teams (versterking) en;
- De Werkgroep Practoraat Kwetsbare Jongeren & Businesscase (verduurzaming).

De werkgroepen ontwikkelen, realiseren en borgen de activiteiten conform de uitgangspunten, planning en de meerjarenbegroting. De werkgroepen worden hier extern bij ondersteund. Zo wordt er externe kennis ingezet om nieuwe leerlijnen te ontwikkelen, voor begeleiding op de LeerWerkLocaties (zowel voor studenten als praktijkbegeleiders) en voor het ontwikkelen van het practoraat. Maar ook op het gebied van strategie, communicatie, monitoring en rapportage zal er externe ondersteuning worden ingehuurd. Daarnaast wordt er een kennisbank ontwikkeld waarin actuele HR-vraagstukken vanuit de arbeidsmarkt worden gekoppeld aan het aanbod. Ook voor het ontwikkelen van deze (digitale) kennisbank wordt externe kennis ingezet.

4. De aanpak

4.1 De aanpak nader belicht:

De diversiteit van de doelgroep van Entree vraagt om flexibel onderwijs. Voor sommigen werkt de “schoolse” aanpak van leren in het klaslokaal wel, maar een groot deel heeft een negatieve schoolervaring achter de rug of kan zich slecht concentreren, werkt liever met z’n handen en leert beter door doen. Deze studenten zijn gebaat bij een meer praktijkgerichte opleiding. Ook voor anderstaligen met een taalachterstand of volwassenen die weer aan het werk willen moet het onderwijs toegankelijker zijn. Door de opleidingsstructuur en de verschillende onderdelen daarvan af te stemmen op de gevraagde kwalificaties in het werkveld, worden onderwijsaanbod en arbeidsmarkt dichter bij elkaar gebracht. Het maakt het leren voor de student meer betekenisvol en het werkveld raakt meer betrokken bij het opleiden van nieuwe werknemers. De samenwerking om flexibilisering, modulariseren en thuisnabij onderwijs te realiseren vraagt om commitment van de besturen en de teams op een aantal onderdelen. In dit voorstel hebben we de uitgangspunten rond drie thema’s geformuleerd, te weten:

- Flexibiliseren en modulariseren van de entree opleidingen
- Samen met de PPS partners ontwikkelen van thuisnabije LeerWerkLocaties;
- Doorontwikkelen van de PPS samenwerking en verduurzamen van EiB met Practoraat Kwetsbare Jongeren.

4.2 Flexibilisering en modulariseren van de Entree opleidingen	 <p>Contextrijk onderwijs op ieder moment van instroom- aanbod rooster</p>	 <p>Her-rangschikken van KD en onderwijsplan.</p>
---	---	---

Flexibiliseren van het beroepsonderwijs aan deelnemers Entree is:

- Het opdelen van kwalificatiedossiers met als doel om valide, herbruikbaar en herkenbaar contextrijk onderwijs vorm te geven;
- Het opnieuw clusteren van kerntaken en werkprocessen zodat tijd- en plaatsonafhankelijk onderwijs, praktijkleren en maatwerkroutes kunnen worden vormgegeven;
- Het opnieuw valideren van kerntaken en werkprocessen om te komen tot diploma’s, certificaten en verklaringen.

Uitgangspunten voor het flexibiliseren van onderwijs aan deelnemers Entree:

- We kiezen individueel maatwerk boven een aanpak per cohort;

- Een individueel passend perspectief op werk is (voor een deel van de jongeren) belangrijker dan een diploma;
- Opleiden wordt een gezamenlijke verantwoordelijkheid van het onderwijs, het bedrijfsleven en van de gemeenten, het RMC en jongerenloketten;
- We leiden op in de nabijheid van de sociale omgeving van de deelnemer.

Flexibiliseren van het onderwijs vraagt aan de onderwijsinstellingen:

- Jaarrond instromen is mogelijk
- Inzetten op transitie: modificatie en onderwijslogistiek;
- Inzetten op begeleiding: intake, ondersteuning, coaching en monitoring;
- Inzetten op samenwerking: relatie met collega mbo’s, toeleverende scholen, relatie met het bedrijfsleven, instellingen en gemeenten;
- Inzetten op LeerWerkLocaties: thuisnabij onderwijs in de sociale omgeving van deelnemer;
- Inzetten op LLO: een aanbod passend bij de leervragen van de doelgroep.

Met het flexibiliseren van onderwijs willen we het volgende bereiken:

- Grotere effectiviteit uit een opleidingstraject per deelnemer;
- Minder uitval en terugval door het aanbieden van maatwerkroutes;
- Hogere leeropbrengst voor de deelnemer;
- Zicht op een passend perspectief op de arbeidsmarkt in Noord-Holland per deelnemer.

Modulariseren van het beroepsonderwijs aan deelnemers Entree is:

- Experimenteel onderwijs volgens een modulairstelsel dat jongeren meer kansen wil bieden op de arbeidsmarkt en dat onderwijs en arbeidsmarkt dichter bij elkaar wil brengen;
- Een module is een afgebakende leerstof eenheid of een cluster hiervan dat is gekoppeld aan een werkproces;
- Modulariseren heeft betrekking op onderwijsinhoud, onderwijsorganisatie en begeleiding.

Uitgangspunten voor het modulariseren van onderwijs aan deelnemers Entree:

- De onderwijseenheid moet herkenbaar zijn voor het werkveld!;
- Modules zijn te leren op school en in de BPV, of in de praktijk op een LeerWerkLocatie;
- Reguliere studenten volgen de modules in de BOL of BBL;
- De modules kunnen ook ingezet worden voor maatwerktrajecten, voor specifieke werkgevers. Kortom: vraaggericht werken samen met het werkveld;
- De modules vormen in samenhang een flexibel curriculum;

- Iedere module wordt afgesloten met een eindopdracht/examen, dit kan in theorie of praktijk;
- Wanneer het voor een student om welke reden dan ook niet mogelijk is de Entreeopleiding af te maken of te slagen kan hij een Mbo-verklaring krijgen voor de module(s) die hij positief heeft afgerond.

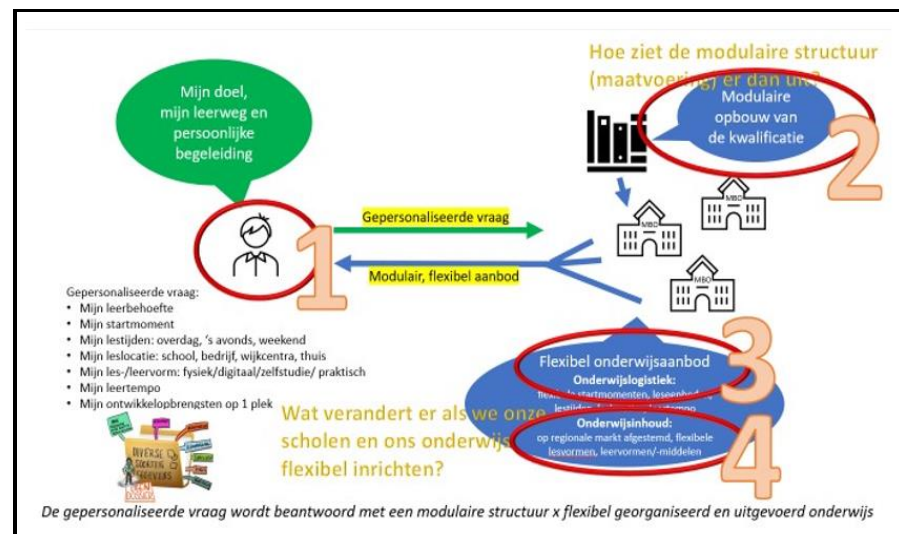
Modulariseren van het onderwijs vraagt aan de scholen:

Het onderwijs aanbieden in modules waarbij de kerntaken en werkprocessen logisch geclusterd worden en praktijk, theorie en persoonlijke ontwikkeling een onderdeel vormen, is niet alleen een andere ordening van de lesstof, het vraagt ook een andere organisatie van het onderwijs en een andere begeleiding van docenten en praktijkopleiders.

- Inzet van docenten in ontwikkelgroepen / opleiden in de praktijk / flexibel roosteren;
- Aanpassen van de systemen om naast een diploma ook certificaten, mbo-verklaringen en praktijkverklaringen te kunnen geven.

Met het modulariseren van het onderwijs willen we het volgende bereiken:

- Flexibele maatwerktrajecten mogelijk, zowel voor studenten als het werkveld, af te sluiten met certificaten, praktijkverklaring, MBO-verklaring of Entree diploma;
- Opleiden mogelijk op school, in het werkveld of combinatie van beiden in leerwerkbedrijven;
- Mogelijkheid om certificeerbare eenheden (bv. keuzedelen) aan te bieden.



Voor het flexibiliseren en modulariseren van het onderwijs zal een ontwikkelgroep samengesteld worden van docenten van de 4 ROC's, een ontwikkelgroep die alle profielen aanpakt en die bij specialistische kennis kan worden aangevuld. Deze modules worden in de projectperiode verder uitgewerkt in arrangementen: onderwijs met passende begeleiding.

4.3 LeerWerkLocaties binnen de RIF Entree in Beweging

Wat is een LeerWerkLocatie:

- Een LeerWerkLocatie is een locatie waar leerlingen (pro/vso), studenten (mbo) en (toekomstig) beroepsbeoefenaars kunnen leren en werken in de praktijk;
- Een LeerWerkLocatie biedt de context van het toekomstig beroep of sector waarvoor wordt opgeleid;
- Op een LeerWerkLocatie komen kennis en vaardigheden samen en wordt gewerkt aan het ontwikkelen van beroepscompetenties en maatschappelijke opgaven.

Entree heeft negen uitstroomprofielen. Gezien de aantallen studenten in de profielen Detailhandel, Dienstverlening en Zorg en het Groen (zie tabel op pagina 7) willen we starten met de basis- en profielkerntaken van deze drie profielen om het onderwijs te modulariseren en leerwerkbedrijven te starten.

Uitgangspunten voor een LeerWerkLocatie voor Entree:

- Een LeerWerkLocatie heeft een specifiek karakter dat past bij het beroep waarvoor wordt opgeleid;
- Een LeerWerkLocatie voorziet in de behoefte om specifiek thuisnabij onderwijs mogelijk te maken;
- Op een LeerWerkLocatie werken praktijkopleiders, begeleiders en docenten samen aan de ontwikkeling van beroepscompetenties van deelnemers;
- Op een LeerWerkLocatie kunnen naast vakspecifieke ook algemeen vormende vakken worden gegeven.

LeerWerkLocaties binnen de RIF Entree in Beweging vraagt aan alle partners:

- Inzet en commitment op vernieuwing daar waar nodig en voortzetten wat moet;
- Inzet en commitment op intensiveren van de bestaande samenwerking tussen de onderwijs-instellingen onderling en gezamenlijk met de aangesloten bedrijven en instellingen om effectiever onderwijs voor de doelgroep te kunnen bieden;
- Inzet en commitment op een gezamenlijke verantwoordelijkheid in het opleiden van de doelgroep.

5. Activiteiten

Om de ambitie en de doelstellingen van *EiB* te realiseren hebben er in de voorbereidingsfase verschillende overleggen plaatsgevonden met de partners en zijn er **vijf** projectonderdelen vormgegeven:

Nr	Projectonderdeel
1	Stuurgroep EiB
2	Projectbureau EiB
3	WG1 Onderwijsontwikkelgroep (vernieuwing)
4	WG2 Robuuste Entree-Teams (versterking)
5	WG3 Practoraat Kwetsbare Jongeren & Businesscase (verduurzaming)
Deze (hoofd) nummering wordt ook gehanteerd in de meerjarenbegroting.	

5.1 De Stuurgroep EiB

De partijen die samenwerken in het project worden allemaal vertegenwoordigd door een afgevaardigde in de stuurgroep. De stuurgroep van de PPS *EiB* overlegt 4 keer per jaar en stuurt het Programmabureau aan. Ook is de stuurgroep verantwoordelijk voor de samenstelling, taakverdeling, budgettoedeling en aansturing van het Projectbureau. Tenslotte is de stuurgroep verantwoordelijk voor de communicatie en verantwoording aan de subsidieverstrekker. De onderstaande partners vanuit het onderwijs en de aangesloten ondernemingen/instellingen vormen de stuurgroep.

ONDERWIJS INSTELLINGEN (5)	BEDRIJVEN & INSTELLINGEN (5)	GEEN STUURGROEPLID WEL DEELNEMER
Horizon College (Vz) <i>Wiebe Terpstra</i> dir. Techniek en Entree	Herenbos <i>Marcel Faber</i> Directeur	Horizon College / VSV coördinator <i>Ellen de Graaff</i>
Clusius College <i>Rob Dekker</i> Locatiedirecteur Schagen	ESPEQ <i>Suzanne den Dulken</i> Directeur	Regio College Projectleider- Intern EiB <i>Hetty Ten Hoope</i>
Regio College; <i>Martijn Kool</i> Directeur Zorg, Welzijn en Entree	In Werking <i>Gerard Klaver</i> Directeur	Clusius College Projectleider-Extern EiB <i>Martijn Grosman</i>
ROC KvNH: <i>Miriam Coevert</i> Directeur Onderwijs o.a. Entree	Omring en/of Zorgcirkel NNB	EiB Externe ondersteuning Haute Equipe
Pro-vso Werkgebied EiB <i>Peer Scheepers</i> Cooi Arbeids- participatie St Trigoon	Noppes en/of Rataplan NNB	Secretariaat Stuurgroep Projectbureau EiB

5.2 Het Projectbureau

Het Projectbureau *EiB* produceert de rapportages, initieert en coördineert de communicatie binnen en buiten het project en stuurt de werkgroepen aan (LeerWerkLocaties, Onderwijsontwikkelgroep en het Practoraat Kwetsbare Jongeren) Het totale budget voor het projectbureau is begroot op 24 uur per week inzet van de projectleider onderwijs en 24 uur per week inzet van de projectleider arbeidsmarkt. Daarnaast is er een budget voor inhuur van externe expertise tbv de onderwijsontwikkeling en idem voor de communicatie en de aan deze communicatie-activiteiten gekoppelde kosten voor website, webinars, brochures en andere producties. Ook de inzet t.b.v. (externe) monitoring en rapportages wordt door het projectbureau ingehuurd. Alle inkoop van materiaal en/of inhuur van externe expertise die vanuit de 3 werkgroepen wordt gevraagd wordt georganiseerd via het Projectbureau.

5.3 Werkgroep 1: Vernieuwen Entree opleidingen

De Werkgroep Onderwijsontwikkelgroep heeft twee hoofdtaken:

- Het actualiseren, modulariseren, flexibiliseren en verrijken van de bestaande Entree opleidingen (o.a. met 6 keuzedelen in de beroepscontext)
- Het organiseren, faciliteren, realiseren en inroosteren van 12 LeerWerkLocaties en 12 daaraan gekoppelde stagecarroussels.

- **Flexibiliseren en modulariseren van de Entree kwalificaties**

Deze werkgroep bundelt de innovatieslagkracht van de 4 aangesloten mbo onderwijsinstellingen en de voorlopers van onderwijsvernieuwing binnen de aangesloten bedrijven en instellingen. De werkgroep digitaliseert en modulariseert alle reguliere Entree opleidingen en verrijkt deze met 6 beroepsgerichte keuzedelen. Naast de reguliere doorloop en afronding van de Entree opleiding worden in de looptijd van het EiB project 60 mbo-verklaringen en 120 praktijkverklaringen uitgereikt. Er zijn 9 entree uitstroomrichtingen waar ook een kwalificatiedossier voor is ontwikkeld. Binnen *EiB* worden alle uitstroomrichtingen doorontwikkeld met een (sub)regionale vertaling en daarbij behorend netwerk van bedrijven en instellingen.

Te actualiseren Entree Opleidingen			De opleidingen worden maatwerk- en vraaggericht geactualiseerd, gemodulariseerd en verrijkt met keuzedelen. Het aanbod wordt ook geflexibiliseerd en daar waar mogelijk en relevant in LeerWerkLocaties vormgegeven en aangeboden.
Nr	Kwalificatie	Crebonummer	
1	Assistent logistiek	25254, 25259	
2	Assistent dienstverlening en zorg	25251	
3	Assistent procestechneek	25256	
4	Assistent bouwen, wonen en onderhoud	25250	
5	Assistent verkoop/retail	25257, 25261	
6	Assistent mobiliteitsbranche	25255	
7	Assistent horeca, voeding of voedingsindustrie	25252, 25260	
8	Assistent plant of (groene) leefomgeving	25258	
9	Assistent installatie- en constructietechniek	25253	

- **Verrijken met keuzedelen**

In de nulfase is een voorbereidingsgroep aan de slag gegaan met die de bestaande kennis en aanpak rond de **keuzedelen** in de entree-opleidingen in kaart brengt en aanzet heeft geproduceerd gericht op de (door) ontwikkeling van vraaggericht keuzedelen. Het plan is om minimaal 6 beroepsgerichte keuzedelen te ontwikkelen binnen RIF EiB. Op dit moment zijn er 25 entreegerichte keuzedelen ontwikkeld en geregistreerd bij SBB. Deze keuzedelen vormen basisonderdelen en instapmodules voor bestaande kwalificatiedossiers. Binnen het EiB consortium worden de onderstaande keuzedelen aangeboden:

Huidige aanbod van keuzedelen in de entree-opleidingen:

Nr	Keuzedeel	Clusius College	ROC KvNH	Horizon College	Regio College
K0097	Solliciteren	x			x
K0258	Rekenen in de beroepspraktijk	x	x		
K0440	Verrijking leervaardigheden		x	x	x
K0211	Ondernemend gedrag			x	x
K0022	Digitale vaardigheden (basis)		x	x	x
K0028	Duurzaamheid in beroep (a, b)			x	x
K1133	Toewerken naar Nederlands		x	x	
K0055	Interculturele diversiteit			x	
K0984	Engels in het beroepsonderwijs			x	
K0219	Gezonde leefstijl		x		
	Totaal	2	5	7	5

Cursusaanbod Entree doelgroep (certificaten)	
HACCP Hygiëne code in een dag	Er worden ook cursussen aangeboden aan de studenten van de Entree Opleidingen. (certificaten)
Sociale Hygiëne	
VCA Veiligheid Gezondheid en Milieu	
Certificaat Vorkheftruck	

De deelwerkgroep EiB Keuzedelen (onderdeel van de Werkgroep 2, de Onderwijsontwikkelgroep EiB) rond in het 1^e jaar van EiB de analyse af en produceert dan een plan van aanpak om in jaar 2, 3 en 4 samen met de projectpartners 6 keuzedelen te ontwikkelen. Dat kan een doorontwikkeling en/of regionale vertaling van een bestaand keuzedeel zijn, maar er is ook ruimte voor de ontwikkeling van nieuwe keuzedelen.

- **Realiseren LeerWerkLocaties**

Binnen deze werkgroep werken onderwijs en bedrijfsleven samen om de aansluiting tussen scholing en de praktijkervaring van de kandidaten zo optimaal mogelijk te laten verlopen. Deelnemende bedrijven hebben (leer)werkplekken en locaties beschikbaar gesteld. Voor de extra begeleiding en de aanschaf van leermiddelen is budget gereserveerd. Het programma LeerWerkLocaties optimaliseert de keten-samenwerking tussen onderwijsinstellingen en bedrijven door studenten bij verschillende werkgevers te plaatsen. Dit is goed voor zowel de studenten als de bedrijven: studenten leren vaardigheden in de praktijk en kunnen, daar waar mogelijk, praktijkverklaringen halen. Bedrijven maken kennis met het arbeidspotentieel van een 'lastige' doelgroep met vaak verborgen talenten waarbij er (extra) ondersteuning plaatsvindt vanuit het onderwijs en docenten, instructeurs en leerwerkbegeleider delen kennis en expertise op de werkvloer. Binnen het programma LeerWerkLocaties worden uiteindelijk alle uitstroomrichtingen aangeboden waardoor studenten tijdens de opleiding (via de stagecarrousel) kennis kunnen maken met meerdere uitstroomrichtingen.

Er wordt, naast het regulier organiseren van werk-/ stageplekken voor de kandidaten, ingezet op het (door)ontwikkelen van LeerWerkLocaties verspreid over het werkgebied, om zo ook **thuisnabij onderwijs** aan te kunnen bieden. Daar waar relevant wordt op deze leerwerkplekken naast het opdoen van praktijkervaring, ook een ruimte ingericht dat kan dienen als leslokaal. Hier komen docenten 1 á 2 keer per week een dagdeel om theorie te koppelen aan de praktijk. Door deze dubbele functie van de LeerWerkLocaties wordt de structuur van het Entree onderwijs efficiënter en effectiever ingericht:

- *Meerdere studenten kunnen (meerjarig) gekoppeld worden aan één leerwerkplek waardoor de begeleiding vanuit het onderwijs versterkt kan worden; met een bezoek van een docent bereik je meerdere studenten;*
- *De drempel van onderwijs in een klaslokaal wordt volledig weggenomen;*
- *Studenten kunnen de geleerde theorie direct in de praktijk toepassen;*
- *Docenten komen meer in aanraking met de praktijk;*
- *De praktijkbegeleiders (bedrijven) hebben meer direct contact met docenten.*

Een van de activiteiten die de werkgroep ontwikkelt om de voortijdige uitval van Entree studenten tegen te gaan is de stagecarroussel. De student kan dan praktijkervaring opdoen bij meerdere stageplekken in verschillende sectoren. Deelname aan zo'n stagecarroussel vergt wel extra begeleiding en leidt mogelijk ook tot een langere doorlooptijd in de entree opleiding. Dat heeft dan weer consequenties voor de studentbekostiging vanuit MINOCW. Er wordt terzake dan ook een financieringsmodel geproduceerd. We gaan uit van een stagecarroussel die uiteindelijk door 20% van de

entree studenten zal worden gebruikt. Binnen de reguliere opleidingen en op de 12 te ontwikkelen LeerWerkLocaties worden modules flexibel aangeboden.

De werkgroep ontwikkelt ook in nauwe afstemming met bedrijven en instellingen een LeerWerkLocatie-specifieke aanpak en methodiek.

De 12 beoogde LeerWerkLocaties zijn als volgt in kaart gebracht.

SECTOR	LWL	MBO	PRO/VSO	EiB Partner
Groenbeheer	3x	CC	NHN & ZW	Herenbos, Agros, NHCon
Ouderenzorg	2x	RC & HC	NHN & ZW	Omring, Zorgcirkel
Kringloopsector	2x	ROCKvNH & HC	NHN & ZW	Noppes, Rataplan
Bouw/Infra	1x	HC	NHN & ZW	Espeq, PDZ
Metaalbewerking	1x	ROC KvNH	NHN	Zeestad Staal
Installatietechniek	1x	RC	ZW	IW NH
Horeca, voeding	1x	RC	ZW	Mc Donalds
Maritieme sector	1x	ROCKvNH	NHN	In Werking

START LWL	jaar 1	jaar 2	jaar 3	jaar 4	Totaal
Groenbeheer	X	X	X		3
Ouderenzorg		X	X		2
Kringloopsector	X		X		2
Bouw/Infra		X			1
Metaalbewerking		X			1
Installatietechniek			X		1
Detailhandel	X				1
Maritieme sector		X			1
Totaal	3	5	4		12

Het beoogde aantal op te starten en te realiseren LeerWerk-Locaties is 12. Deze worden niet allemaal in jaar 1 opgestart. In deze tabel is de gefaseerde opstart in kaart gebracht.

LWL deelnemers	jaar 1	jaar 2	jaar 3	jaar 4	1 tm 4 jr
Groenbeheer	8	16	32	64	120
Ouderenzorg		16	32	64	112
Kringloopsector	12	24	36	48	120
Bouw/Infra		8	16	32	56
Metaalbewerking		8	16	24	48
Installatietechniek			8	16	24
Detailhandel	8	16	32	64	120
Maritieme sector		8	16	24	48
	28	96	188	336	648

Niet alle 782 BOL en BBL entree studenten gaan vanaf jaar 1 een deel van hun studie volgen in de LeerWerkLocaties. In deze tabel is de gefaseerde groei van het aantal LWL-deelnemers in kaart gebracht.

5.4. Werkgroep 2: Versterken van Entree Teams

De Werkgroep Versterken Entree-Teams richt zich op het opscholen en vakinhoudelijk versterken van de 200 Entree docenten, instructeurs en leerwerk-begeleiders. Er is een hoge werkdruk in de teams en een relatief hoge uitval en uitstroom van docenten, instructeurs en praktijkbegeleiders.

Er wordt binnen EiB door deze werkgroep in afstemming met de teams een verrijksprogramma: **programma CIT: coaching, intervisie en training** opgesteld met kennisdeling, trainingen en expertiseverbreding. Er wordt kennis en ervaring gedeeld en trainingen aangeboden om kennis en expertise te actualiseren. Ook wordt een **programma werkbezoeken** gepland waarin 4 werkbezoeken naar andere RIFmbo projecten rond de Entree doelgroep worden georganiseerd.

De entree doelgroep heeft bovengemiddeld te maken met problematieken op verschillende levensgebieden (schulden, verslaving, psychische problematieken, etc.). Dat vergt van de Entree-Teams en de deelnemende bedrijven extra kennis en expertise. Om die reden wordt een **programma masterclasses** georganiseerd voor zowel de praktijkbegeleiders als de docenten. De 12 masterclasses zijn er op gericht om meer kennis te verkrijgen over de achterliggende problematiek en hoe hier mee om te gaan.

Ook wordt een **programma docentenstages** georganiseerd met 12 docentenstages van elk minimaal drie docenten bij bedrijven/instellingen georganiseerd. Een docentenstage vergt 5 dagen incl voorbereiding en evaluatie. Er worden 4 werkbezoeken georganiseerd met elk 10 deelnemers bij 4 relevante RIF projecten in Nederland. Uiteindelijk moet het programma ook bijdragen aan het versterken van kennis, expertise en vakbekwaamheid maar ook aan het verhogen van het werkplezier en het verminderen van uitval. Des te sterker het team, des te beter het onderwijs! Het programma en de effecten ervan vormen ook onderdeel van monitoring.

Doordat een deel van de (nu nog klassikaal gegeven) Entree opleidingen plaats gaat vinden op de LeerWerkLocaties vraagt dit extra inzet van de docenten. In de aanloop richting deze aanvraag zijn er dan ook verschillende bijeenkomsten georganiseerd, waardoor de werkvloeren van de onderwijsinstellingen betrokken zijn geweest bij het ontwikkelen van de visie en de activiteiten van *EiB*. Mede hierdoor is er draagvlak voor de uitvoering van dit project en heeft het project een realistisch en haalbare vorm aangenomen. Met regelmaat wordt ook feedback (input en sturing) gevraagd van de Entreeteams.

5.5 Werkgroep 3: Verduurzaming EiB Practoraat & Businesscase

De derde werkgroep binnen EiB gaat vanaf dag 1 na de beschikking aan de slag met de verduurzaming van het project. Een van de pijlers voor deze verduurzaming betreft de opzet van een practoraat. Het betreft dan het practoraat Kwetsbare Jongeren gericht op kennis, expertise en onderzoek in actuele vraagstukken rondom de entree-doelgroep. In steeds meer mbo-instellingen worden practoraten opgericht, waarbinnen kennisuitwisseling en onderzoek kan ontstaan.

Binnen dit project wordt het **Practoraat Kwetsbare Jongeren** ontwikkeld zodat er een robuuste basis wordt gelegd voor de verduurzaming van het project in 2026-2030. In dit practoraat komt actuele kennis, expertise en onderzoek over kwetsbare jongeren bijeen om zo het leervermogen van studenten, docenten en praktijkvertegenwoordigers te bevorderen. Het practoraat houdt zich bezig met het verzamelen en in kaart brengen van informatie rondom het inrichten van het onderwijs voor kwetsbare jongeren. Als onderwijsinstelling is het noodzakelijk om in te spelen op de problematiek van de studenten, want hoe geef je goed onderwijs terwijl (een deel van) je studenten worstelt met verslaving, geldzorgen, tienermoederschap of mishandeling? Hoe zorg je ervoor dat de studenten leerfit worden en blijven? Het practoraat voorziet erin om de deskundigheid van de docenten op deze vlakken te kunnen bevorderen. Samen met de samenwerkende opleidingen, bedrijven en instellingen pakt het practoraat uitdagende vraagstukken op, gaat op zoek naar mogelijke oplossingsrichtingen en wordt de leeromgeving, met gebruikmaking van concepten en modellen ontleend aan eerder onderzoek, (her)ontworpen.

Docenten blijven continu op de hoogte van de laatste ontwikkelingen in het practoraat door de maandelijkse nieuwsbrief. Daarnaast worden er trainingen aangeboden en kunnen docenten altijd zelf input leveren in de vorm van vragen, actuele onderwerpen en vraagstukken en het aanreiken van nieuwe ontwikkelingen in de sector.

Daarnaast vormt het practoraat de verbindende factor tussen het onderwijs en de arbeidsmarkt. Wat zijn de kansrijke sectoren? Welke ervaring wordt gevraagd bij bedrijven? Op welke manier kan het onderwijs inspelen op ontwikkelingen op de arbeidsmarkt? Door kennis over vraag en aanbod op de arbeidsmarkt te bundelen en een netwerk te onderhouden kan er snel geschakeld worden door studenten en docenten rondom stageplekken en doorstroom van entree naar een (duurzame) baan. De werkgroep zal alle projectresultaten en daarbij benodigde inzet van mens en middelen vastleggen in een **Businesscase EiB 2026-2030** die in de loop van 2026 ook middels een breed gedragen samenwerkingsovereenkomst wordt geactiveerd.

6. EiB Lessons Learned

6.1 EiB in relatie met RIFmbo GroenStart

Het programma van EiB komt niet uit de lucht vallen maar bouwt voort op een aantal reeds bestaande initiatieven en samenwerkingen, zoals het RIFmbo project Groenstart en de LeerWerkLocaties van de WilgaerdenLeekerweideGroep. Daarnaast zijn er vergelijkbare projecten uitgevoerd waar kennis en ervaringen zijn opgedaan die in dit project worden meegenomen. De ontwikkelgroep van EiB heeft naast de voortbouw vanuit het RIFmbo project Groenstart ook buiten de regio kennis en expertise opgehaald bij het RIFmbo project Talent in Bedrijf van Gilde Opleidingen en het RIFmbo project De Achthonderd van het Summa College.

RIFmbo GroenStart richt zich specifiek op het vergroten van de slagingskansen van deelnemers en er wordt per deelnemer onderzocht wat hiervoor nodig is. Dat betekent een uitgebreidere intake en een onderzoek naar wat voor de kandidaat de beste mogelijkheid is. Er is contact met diverse partijen, waaronder gemeentes, UWV, zorgverleners, werkgevers en scholen. Het gezamenlijke doel is om een kandidaat een traject te bieden dat hij/zij succesvol kan volgen. Als alle partijen en de potentiële deelnemer akkoord zijn, start er in de meeste gevallen een proefperiode. Is deze met succes doorlopen dan gaat de deelnemer het leerwerktraject in. In dit traject gaat de deelnemer één dag per week naar school en drie of vier dagen aan het werk. GroenStart richt zich tijdens het traject voornamelijk op het creëren van mogelijkheden voor de kandidaat. Niet elke openstaande vacature voldoet, het moet van beide kanten goed passen. Kandidaten die niet kunnen deelnemen of tijdens het traject uitvallen, worden met reden en advies terug gemeld aan de verwijzer.

6.2 Gezamenlijk belang en meerwaarde

Er zijn veel initiatieven en organisaties actief in de regio om vraag en aanbod bij elkaar te brengen. Belangrijke focus van de PPS EiB is om deze partners bij elkaar te brengen en samen verder te bouwen op de beschikbare kennis en netwerken. Kritische succesfactoren bij de beoogde samenwerking zijn:


- Voldoende consensus met betrekking tot doelstelling, aanpak en werkwijze ten aanzien van de gesignaleerde arbeidsmarktproblematiek;
- Veranderingsbereidheid om als uitvoeringsorganisaties tot een vernieuwde werkwijze te komen voor een innovatieve aanpak van het vraagstuk van jongeren met een kwetsbare positie in de arbeidsmarkt;
- De samenwerkingsbereidheid tussen partijen in het netwerk van organisaties om gezamenlijk een gemeenschappelijk vraagstuk op te lossen;
- Het vermogen van de partijen om te komen tot een gezamenlijk gedragen en duurzame aanpak op de arbeidsmarkt.

6.3 Praktijkscholen en voortgezet speciaal onderwijs

De pro en vso scholen hebben een stevig ontwikkeld netwerk met bedrijven en instellingen op de arbeidsmarkt. Op een aantal plaatsen (zoals bijv. in Heerhugowaard met vso Spinaker en Horizon College) wordt al intensief samengewerkt met het mbo maar de samenwerking is nog te vaak op incidentele basis en ook niet stevig gestructureerd. De samenwerking tussen vso, pro en mbo en de bundeling van inzet, energie en innovatieslagkracht zal in het project *EiB* verder worden uitgewerkt en geïntensiveerd. Pro en vso hebben veel kennis en expertise in de ontwikkeling en uitvoering van LeerWerkLocaties voor hun leerlingen. Pro en vso brengen kennis en expertise in en samen met de vier mbo-instellingen zal ook de doorstroom naar de Entree opleidingen van het mbo daar waar nodig worden verbeterd.

6.4 Uitstroomrichtingen, mbo-certificaten en praktijkverklaringen

EiB sluit uiteraard ook aan bij de landelijke ontwikkelingen rond de Entree opleidingen. Er wordt nauw samengewerkt binnen de kennisinfrastructuur rond de mbo-raad en SBB. De kennis en expertise worden binnen *EiB* gecentreerd en doorontwikkeld binnen het te realiseren Practoraat Kwetsbare Jongeren.

	<p>EiB ontwikkelt een tripartite sluitende aanpak voor de kwetsbare jongeren in Noord-Holland boven het Noordzeekanaal. Deze ontwikkeling bouwt voort op kennis en expertise van tal van projecten, aanpakken en methodieken die in dit werkgebied al zijn ontwikkeld en uitgevoerd. Ook de kennis en expertise van landelijke instellingen wordt actief ontsloten. Dat gebeurt actief via de mbo-raad en de kennisinfrastructuur rond de SBB.</p>
---	--

- Werkzoekenden en werkenden zonder kwalificatie

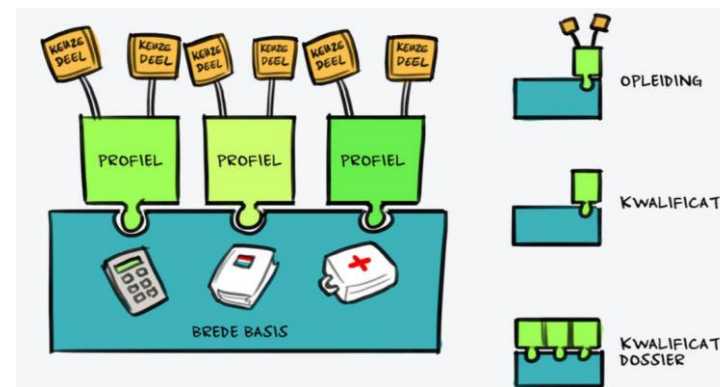
Praktijkleren met de praktijkverklaring is vooral bedoeld voor werkzoekenden en werkenden zonder startkwalificatie, voor wie het behalen van een volledig mbo-diploma (incl. Entreeopleiding) of een mbo-certificaat vooralsnog niet haalbaar lijkt. Maar ook mensen met een kwalificatie, voor wie een diploma of certificaat niet haalbaar is, kunnen hiervoor in aanmerking komen. Praktijkleren met de praktijkverklaring wordt door mbo-scholen aangeboden in de derde leerweg.

- Het certificaatraject

De instelling kan met een student afspreken dat hij in de derde leerweg een deel van de opleiding volgt waarvoor door het ministerie van OCW een mbo-certificaat is vastgesteld. Een dergelijk opleidingstraject wordt ook wel 'certificaatraject' of 'certificaatgerichte leerroute' genoemd. De student ontvangt, als hij heeft aangetoond dat hij aan de certificaateisen heeft voldaan, bij het verlaten van de opleiding het

betreffende certificaat. Er zijn inmiddels meer dan 250 certificaten beschreven en vastgesteld in het certificatenregister van SBB. Hiervan zijn er ook een aantal specifiek ontwikkeld voor de Entree doelgroep. Als niveau 2 (nog) niet haalbaar is wordt in nauwe samenwerking en afstemming met het subregionale netwerk van bedrijven en instellingen met de studenten actief ingezet op het behalen van mbo-certificaten. De onderstaande mbo-certificaten zijn door SBB al beschreven. In de komende jaren zal het aantal mbo-certificaten stevig doorgroeien. Vanuit *EiB* wordt hier ook nauw samengewerkt met SBB.

SBB NR	Vastgestelde Entree gerelateerde certificaten
C0019	Basis onderhoud aan toestellen van werktuigkundige installaties
C0021	Koken in de Horeca
C0023	Meewerken in de productie
C0024	Ondersteuning thuis
C0025	Opsluiten en voormonteren van standaard houten kozijnen en ramen
C0031	Ruwbouw timmeren
C0033	Ondersteunen bij wonen en welbevinden
C0039	Verlenen van individuele basiszorg
C0041	Installeren en in bedrijf stellen van hybride warmtepompen
C0043	Ondersteunen in de fastservicebranche
C0050	Voedselveiligheid in de productieketen



7. Planning

7.1 Activiteiten

De onderstaande acties en activiteiten zijn groot en worden (vanuit een gezamenlijke regie en aansturing) voorbereid en uitgevoerd door de verschillende werkgroepen. Alle werkgroepen krijgen op basis van de activiteiten en in overleg en afstemming met de stuurgroep/ het projectbureau ureninzet en budget. De eerste twee subsidiejaren en de voorbereidingsfase (0-fase) zijn in dit projectplan uitgewerkt. In het tweede jaar (2023) wordt het projectplan verder uitgewerkt in de werkgroepen en vastgelegd in een gedetailleerd jaarprogramma en bijbehorende jaarplanner. De vertegenwoordigers van de (leerwerk)bedrijven worden ook bij deze werkgroepen ingedeeld. Zowel bij de planning, voorbereiding en afstemming als in de uitvoering van de activiteiten.

7.2 Activiteiten 0-fase (januari 2021 tm start project)

In de aanloopfase richting de start van het project heeft de benodigde afstemming plaatsgevonden tussen de betrokken partijen en er is een kwartiermaker (20 uur per wk) aangesteld: Hetty ten Hoop. Zij is vanuit het docententeam naar voren geschoven om deze kar te gaan trekken en heeft stevig draagvlak bij partners. Ook is ze de beoogde projectleider onderwijs als het project wordt beschikt. Martijn Grosmann, de projectleider van GroenStart is de beoogde projectleider arbeidsmarkt na de beschikking. Er zijn er vier bijeenkomsten georganiseerd voor de werkvloeren van de onderwijsinstellingen. Op deze bijeenkomsten zijn de plannen voor dit project besproken en konden de docenten meedenken over de uitwerking hiervan.

Het inrichten van het onderwijs op maat zorgt voor wat beren op de weg. Deze twijfels zullen in de aanloop naar de start verder weggenomen moeten worden. Er is veel tijd geïnvesteerd in de opbouw van het consortium waarbij er heldere afspraken over rollen en taakverdelingen zijn gemaakt. Ook zijn er twee webinars georganiseerd voor alle leden van de Entree teams bij de 4 mbo onderwijsinstellingen; de input is ook verwerkt in het Plan van Aanpak. Deze Webinar-aanpak zal tijdens de uitvoering van het project 2 x per projectjaar worden uitgevoerd. Daarnaast is, om de gewenste resultaten te behalen, per actielijn een aanpak uitgewerkt en verwerkt in het Plan van Aanpak. Op deze manier wordt geborgd dat er bij aanvang van het project een gedegen organisatie staat met een duidelijk overzicht van beoogde resultaten en daarbij behorende activiteiten.

Er zijn in de 0-fase een aantal webinars uitgevoerd met de Entree Teams van de 4 mbo onderwijsinstellingen. Daarbij is kennis gedeeld, voortgangsinformatie verstrekt en input gevraagd van de bijna 100 deelnemers per webinar. Hierbij is ook de mentimeter ingezet. Een van de vragen was op welke wijze het Entree onderwijs zou kunnen worden geflexibiliseerd. Hieronder de antwoordenwolk.



7.4 Activiteiten jaar 1-2

1: De Stuurgroep EIB					Jaar 1 & 2
Nr	Wat	Wanneer	Milestones	Resultaat na 2 jaar	Wie
1.1.	Inrichten Stuurgroep (10 dln)	Gereed 01-09-2022	Samenwerkingsovereenkomst EIB	Stuurgroep is samengesteld cf plan	Stuurgroep, PPS partners, projectleiders onderwijs en arbeidsmarkt en coördinatoren activiteiten-pakketten
1.2	Stuurgroep-bijeenkomsten	1x per kwartaal (8x)	1x per kwartaal	Heldere besluitvorming met besluitenlijst	
1.3	Jaarrapportage 1	Gereed 30-08-2023	4x kwartaal/ 1 rapportages pr jaar	Voortgang planning en bijstelling waar nodig met behoud van doelstellingen	
1.4	Midterm Rapportage	Gereed 30-08-2024	Incl. peer review en monitor rapportage, herziene begroting jr 3/4 en Businesscase 2026-2030		
1.5	Aangepast programma Jaar 3 en 4 en geactualiseerde Businesscase EIB 2006-2030	Gereed 31-2024 (na vaststelling door DUS-I)	Meeting met deskundigencommissie RIFmbo	Gedetailleerd plan van aanpak en begroting jaren 3 en 4 en Businesscase 2026-2030	
<p>We hopen dat de Rifmbo beschikking in 2022 positief wordt beschikt. De opzet is om op 1 september 2022 het gehele framework van de projectorganisatie te hebben opgebouwd. Een groot deel van de voorbereidingen daartoe wordt in de 0-fase uitgevoerd. De stuurgroep stuurt het project aan en ziet toe op de uitvoering van acties en activiteiten zoals opgesteld in het projectplan met de daarbij behorende middelen. Elk activiteitenpakket heeft een coördinator. Deze coördinatoren zijn ook de linkin-pin naar de projectleiders en de Stuurgroep en zij nemen deel aan de stuurgroep-bijeenkomsten.</p>					

2: Het Projectbureau EIB					Jaar 1 & 2
Nr	Wat	Wanneer	Milestones	Resultaat na 2 jaar	Wie
2.1	Instellen en faciliteren Projectbureau EIB (Projectleider, administratie & communicatie)	24 uur per wk inzet Projectleider onderwijs en 24 uur per wk Projectleider bedrijven/instellingen.	Het projectbureau is operationeel vanaf 01-09-2022 Productie AO/IC	Uitgevoerd werkprogramma cf planning en budget (sept 2024)	Stuurgroep en Projectbureau en externe ondersteuning
2.2	Instellen werkgroepen: 1. WG Onderwijsontwikkeling en LWL 2. WG Entreeteams 3. WG Verduurzaming EIB incl Pract.	Opstart en realisatie Q4 2022	Lancering website, webinar en publicaties. Uitvoeren programma jr 1 en 2		2 x projectleider 3x WG coördinatoren en 9x werkgroepleden.
2.3	Monitoring t.b.v. midtermrapportage.	Gereed 30-08-2024	Input in Midtermrapportage.	Midtermrapportage en programma Jaar 3 en 4.	Projectbureau, alle leden van het consortium en externe ondersteuning.
2.4	Webinar	2 x per jaar	Bijeenkomsten met de werkvloeren	Behouden van draagvlak bij docenten, instructeurs en stagebegeleiders	
<p>Het projectbureau is verantwoordelijk voor de dagelijkse uitvoering van het project, gecoördineerd door de projectleider onderwijs en de projectleider bedrijven die daarbij worden ondersteund door de projectadministratie, de projectcommunicatie en externe ondersteuning. De inzet en voortgang wordt gemonitord op basis waarvan de midtermrapportage wordt opgesteld. Op basis van deze midtermrapportage zal de uitvoering en wellicht ook de begroting worden bijgesteld.</p>					

3: Werkgroep Onderwijsontwikkeling en LeerWerkLocaties					Jaar 1 & 2
Nr	Wat	Wanneer	Milestones	Resultaat na 2 jaar	Wie
3.1	PvA analyseren, prioriteren, faseren, modulariseren en digitaliseren bestaande aanbod opleidingen van mbo /vso partners binnen EiB	Sep-dec 2022 Analyse en PvA Jan-juni 2023 Aanpak 1 ^e drie opleidingen Juli-dec 2023 Piloting en (evt) bijstelling/finetuning Jan-juni 2024 Vaststellen en verwerken in reguliere aanbod 2024-2025		Aug 2024 zijn 3 van de 8 opleidingen geactualiseerd: - 25251 Dienstverlening zorg - 25257 Verkoop/Retail - 25259 Plant (Leefomgeving)	Werkgroep Onderwijs en Leerwerk Locaties & Project bureau
3.2	Ontwikkelen 12 LeerWerkLocaties waarvan 8 in de eerste twee jaar van het project	Jaar 1: Realisatie 3x LWL: Groen, Kringloop en Detailhandel Jaar 2: Realisatie 5x LWL: Groen, Ouderenzorg, Bouw & Infra, Metaalbewerking en Maritieme sector.	Na jaar 1 evaluatie, impactmeting en evt. bijstelling.	Aug 2024: 8 LeerWerkLocaties operationeel (2x Groen, 1x L Ouderenzorg, 1x Kringloopsector, 1x Bouw en Infra, 1x Metaalbewerking, 1x Detailhandel, 1x Maritieme sector) incl. Draaiboek aanpak LWL, implementatie en stagecarroussel	
3.3	Ontwikkelen en uitvoeren 12 Stagecarroussels waarvan 4 in de eerste twee jaar van het project.	Jaar 1: Voorbereiding en planning. Jaar 2: Uitvoering 4 stagecarroussels elk langs 3 uitstroomrichtingen	Sept 2023 Jaarplan Stagecarroussel		
3.4	Programma 6 Keuzedelen (incl 21st Century Skills) waarvan 3 in de eerste twee jaar van het project.	Sep tm dec 2022 afronden analyse bestaande aanbod Jan tm jun 2023 Prioritering en planning Sep 2023 tm aug 2024 Ontwikkelen 3 keuzedelen	Juni 2023 PvA, prioritering en fasering	Aug 2024: 3 nieuwe keuzedelen gerealiseerd tbv programma aanbod 2024-2025	
3.5	Evalueren en bijstellen en productie aangepast Plan van Aanpak en Budget jaren 3 en 4	Monitoring en Peer Review voorjaar 2024 tbv bijstelling/finetuning aanpak en bouwstenen voor de voortgangsrapportage jaar 1 & 2 / productie: september 2024.	Peer Review juni 2024	Aangepast plan van aanpak en budget jaren 3 en 4 en idem tbv Businesscase EiB 2026-2030	Stuurgroep EiB, Werkgroep Onderwijs en Projectbureau
<p>In de eerste twee jaar van het project worden 3 van de 8 uitstroomrichtingen gemodulariseerd en gedigitaliseerd. Deze worden ook daar waar relevant flexibel aangeboden. Na evaluatie en validatie worden de resterende 5 uitstroomrichtingen gemodulariseerd en gedigitaliseerd. Ook worden 3 van de 6 geplande keuzedelen ontwikkeld en aangeboden. In de eerste twee jaar van het project worden er 8 van de 12 LeerWerkLocaties ontwikkeld die samen met de aangesloten bedrijvenclusters worden georganiseerd. De LeerWerkLocaties verzorgen de directe begeleiding van de deelnemers op de werkplekken. Daarnaast is er ook budget beschikbaar gesteld voor het inrichten van de praktijkleerlocaties zodat het er onderwijs op locatie plaats kan vinden. Ook worden 4 (van de 12) stagecarroussels ontwikkeld die elk 3 uitstroomrichtingen bevatten (groen, zorg, detailhandel, logistiek etc) Deze carroussels zijn erop gericht om de uitstroomkeuzes te ontsluiten voor de student die nog niet weet welke uitstroomrichting bij hem/haar past.</p>					

4: Werkgroep Versterken Entree Teams					Jaar 1 & 2
Nr	Wat	Wanneer	Milestones	Resultaat	Wie
4.1	Analyse Entree Teams mbo, pro en vso in werkgebied EiB	Jaar 1 tm aug 2023: Analyse bestaande aanpakken tbv versterken kennis en expertise Entree Teams en PvA versterken van de aanpakken.		Aug 2023: Breed gedragen PvA Versterken Entree Teams EiB Periode sept 2023 tm aug 2026	Projectbureau en Werkgroep Versterken Entree Teams
4.2	Uitvoeren PvA Versterken kennis en expertise Entree Teams: Programma CIT waarvan 2 in jaar 1 & 2	<ul style="list-style-type: none"> Jaar 2: Programma Coaching, Intervisie en Trainingen met 2 van de 5 trainingen. (3 trainingen in de jaren 3 en 4) 		<p>Het programma wordt regelmatig gemonitord en daar waar nodig ook bijgesteld. Het programma wordt zoveel als mogelijk ingeroosterd en gekoppeld aan de bestaande activiteiten tbv deskundigheidsbevordering.</p> <p>Het resultaat is een deskundig en sterk Entree Team met een maximale slagkracht.</p>	
4.3	Uitvoeren PvA Versterken kennis en expertise Entree Teams: 12 Masterclasses waarvan 3 in jaar 1 & 2	<ul style="list-style-type: none"> Jaar 2: 4 van de 12 masterclasses; Thema's: gedacht wordt aan Participatiewet, SBB, Beleid inzake Inburgering, Inclusieve Arbeidsmarkt. (8 masterclasses in de jaren 3 en 4) 			
4.4	Uitvoeren PvA Versterken kennis en expertise Entree Teams: 12 Docentenstages waarvan 3 in jaar 1 & 2	<ul style="list-style-type: none"> Jaar 2: 3 van de 12 docentenstages bij Omring, Noppes en Mc Donalds (9 docentenstages in de jaren 3 en 4) 			
4.5	Uitvoeren PvA Versterken kennis en expertise Entree Teams: 4 Werkbezoeken waarvan 1 in jaar 1 & 2	<ul style="list-style-type: none"> Jaar 2: 1 van de 4 werkbezoeken (De 800 / Summa College) (3 werkbezoeken in de jaren 3 en 4) 			
<p>In het eerste projectjaar wordt een analyse uitgevoerd van alle bestaande aanpakken tbv het versterken van de kennis en expertise bij de aangesloten mbo en pro-vso instellingen en bij de bedrijven en instellingen. Alle good practices worden gedeeld en versterkt. Lacunes worden gedicht en de opleidingsslagkracht wordt gebundeld. Deze analyse wordt verwerkt in een plan van aanpak voor de jaren 2, 3 en 4 van het EiB project. In dat programma wordt ingezet op een realistisch en laagdrempelig programma met coaching, intervisie een set van trainingen en workshops die er op gericht zijn om het didactisch/pedagogisch handelen te versterken en de teams te empoweren. Deze trainingen worden gekoppeld aan de bestaande programma's deskundigheidbevordering en daar waar mogelijk ook ingeroosterd.</p> <p>De actuele kennis en expertise wordt versterkt, verbreed en verdiept met een aantrekkelijk programma van masterclasses georganiseerd met sprekers uit het bedrijfsleven/ onderwijsinstellingen/ ervaringsdeskundigen. Voor managers, docenten, instructeurs en stagebegeleiders. Het gaat om 12 masterclasses in 3 jaar. De kennis en expertise uit de masterclasses worden zoveel als mogelijk vastgelegd en geïmplementeerd in de relevante opleidingen. Er worden 12 docentenstages van elk minimaal drie docenten bij bedrijven/instellingen georganiseerd. Een docentenstage vergt 5 dagen incl voorbereiding en evaluatie. En tenslotte worden er 4 werkbezoeken georganiseerd met elk 10 deelnemers bij 4 relevante RIF projecten in Nederland.</p>					

5: Werkgroep Verduurzamen EiB inclusief Practoraat Kwetsbare Jongeren					Jaar 1 & 2
Nr	Wat	Gereed	Milestones	Resultaat	Wie
5.1	Ontwikkelen Practoraat	Tot en met Augustus 2023	Uitwerken van profiel, positionering en takenpakket Practoraat Kwetsbare Jongeren	Uitgewerkt profiel, positionering en takenveld Practoraat Kwetsbare Jongeren	Stuurgroep & Projectbureau
5.2	Instellen en activeren Practoraat	Vanaf 01-09-2023	Vatstellen profiel en sollicitatieprocedure Practoraat Kwetsbare Jongeren	Practoraat Kwetsbare Jongeren is ingericht en operationeel in het najaar 2023	Stuurgroep & Projectbureau en Penvoerder.
5.3	Businesscase EiB Ontwerp	Tot en met December 2024	Uitwerken Businesscase ism PPS EiB, Katapult en Provincie NH	Breed gedragen voorstel Businesscase EiB.	Stuurgroep & Projectbureau
5.4	Bijstellen en finetunen	Tot en met December 2025	Actief en breed gedragen Practoraat Uitgewerkt voorstel Businesscase EiB 2026-20230	Verduurzaming EiB 2026-2030 in concept gereed.	Stuurgroep & Projectbureau en EiB PPS Partners
5.5	Businesscase EiB Realisatie	Mei 2026	Door alle partners gedragen businesscase inclusief meerjarige financiering	Door alle partners getekende samenwerkingsovereenkomst.	

Het Practoraat is de drager van de verduurzaming van het publiek-private netwerk van alle ketenpartners binnen *EiB*. Binnen het project wordt de businesscase voor dit Practoraat ontwikkeld zodat een robuuste en duurzame basis wordt gelegd voor de verduurzaming 2026-2030. In het Practoraat komt alle kennis en expertise van de partners bijeen en wordt nog ontbrekende kennis en expertise verzameld, vertaald en toegepast in de trajecten. De ervaringen die worden opgedaan in de uitvoering worden hieraan toegevoegd. Deze ervaringen worden ook vertaald in modules en de beroepspraktijkvorming in het onderwijsaanbod van de betrokken onderwijsinstellingen. De formele start van het practoraat is 1 september 2023.

De businesscase EiB wordt vanaf dag een na de beschikking opgestart. Samen met Katapult en de Provincie Noord-Holland (als medefinancierder van het Practoraat Kwetsbare Jongeren) wordt deze businesscase verder ontwikkeld waarbij expliciet wordt ingezet op een brede en meerjarige publiek-private financiering.

7.5 Activiteiten jaar 3-4

De activiteiten in jaar 3 en 4 zullen worden bijgesteld op basis van de vaststelling van de midterm rapportage. Bij de productie van de midterm rapportage wordt naast de inzet van de externe monitoring ook een peer review georganiseerd. Als er geen wijzigingen plaats vinden vormt het beschreven kader van de activiteiten het format voor de uit te voeren acties in jaar 3 en 4. De doelstellingen blijven ongewijzigd.

Wat	Jaar 1	Jaar 2	Jaar 3	Jaar 4	Wie
Projectleiders	Opstart	Uitrol	Finetuning jaar 3 en 4 op basis van midterm rapportage en vaststelling door stuurgroep	Verduurzaming	Onderwijs (Intern) Hetty ten Hoope Arbeidsmark (Extern) Martijn Grosmann
Stuurgroep	4 bijeenkomsten per jaar	4 bijeenkomsten per jaar	4 bijeenkomsten per jaar	4 bijeenkomsten per jaar	Penvoerder: Horizon College, secretariaat. 10 stuurgroepleden, 2 projectleiders en adviseurs/externe expertise
Projectbureau	2-wekelijks	2-wekelijks	2-wekelijks	2-wekelijks	Projectleider I & E coördinatoren werkgroepen
Monitoring en evaluatie	1x per jaar + stuurgroep overleggen + project Webinar	1x per jaar + stuurgroep overleggen+ project Webinar	1x per jaar + stuurgroep overleggen + project Webinar	1x per jaar + stuurgroep overleggen + project Webinar	Projectbureau + Stuurgroep + Externe monitoring (Haute Equipe)
Voortgangsrapportage (na 2 jaar) & Slotvaststelling	Voorbereiden en netwerk opbouw RIF projecten	Uitbouw netwerk, peer review en productie Voortgangsrapportage EiB (Productie: Augustus 2024)	Finetuning jaar 3 en 4 op basis van voortgangsrapportage en vaststelling door DUS-I en Deskundigencommissie	Productie EiB slotrapportage (september 2026)	Projectbureau + Stuurgroep + Externe monitoring (Haute Equipe)
Vergroten consortium en Entree netwerk	Consortium EiB (20 partners) Uitwerken in activiteitenplan	25 partners	30 partners	40 partners en verduurzamen	Stuurgroep en Projectbureau EiB
Actualiseren Entree onderwijs. Realisatie LeerwerkLocaties Werven en uitvoeren Stagecarrousel	3 gemodulariseerde en geactualiseerde opleidingen Uitwerken in activiteitenplan, 8x LWL, 3 x stagecarrousel, 3 keuzedelen		5 gemodulariseerde geactualiseerde opleidingen + 4 X LWL, 8 x carrousel, 3 keuzedelen		Projectbureau EiB en WG 1
Versterken Entree Teams EiB	Analyse en Plan van Aanpak Versterken Entree Teams EiB (productie Mei 2023)	- CIT programma (2 van 5) - Masterclasses (4 van 12) - Docentenstages (3 van 12) - Werkbezoeken (1 van 4)	- CIT programma (3 van 5) - Masterclasses (8 van 12) - Docentenstages (9 van 12) - Werkbezoeken (3 van 4)		Projectbureau EiB en WG 2
Verduurzamen EiB Businesscase 2026-2030	Opstart Businesscase EiB Analyse financieringslijnen	Ontwikkeling/uitrol (peer review via Katapult, PNH en werkbezoeken)	Verder versterken Businesscase EiB 2026-2030 incl Practoraat KJ	Vaststellen Businesscase EiB 2026-2030 incl. samenwerkingsovereenkomst en Practoraat	Projectbureau +WG3 + Practoraat + PPS partners
Practoraat Kwetsbare Jongeren	Opstellen profiel, takenpakket, budget en sollicitatieprocedure	Practoraat Kwetsbare Jongeren Operationeel najaar 2023	Verder uitwerken netwerk Practoraat Kwetsbare Jongeren		
Marketing, communicatie (website, social media, nieuwsbrieven)	Ontwikkeling en opstart	Uitrol	Uitrol	Uitrol, vastleggen in draaiboek en verduurzamen.	Projectbureau EiB en WG , 2 en 3.

8. Risicoparagraaf

EiB is een samenwerkingsproject met een groot netwerk van partners en betrokkenen, stevige structuur, lange looptijd en een hoog ambitieniveau. Een dergelijk project brengt risico's met zich mee. De onderstaande tabel beschrijft de belangrijkste risico's en de aanpak daarvan. De kans (K) dat het risico ook plaats gaat vinden is ingeschat op klein(1), gemiddeld(2) en hoog (3)

Risico	K	Maatregel(en) en Aanpak
1. Onvoldoende afgestemd instrumentarium tussen partners	2	<ul style="list-style-type: none"> Intensieve overlegstructuur op bestuurlijk, management en operationeel niveau. Zorgvuldige voorbereiding en tijd nemen tijdens de projectperiode om aan afstemming te werken. Denken vanuit constructieve creatieve oplossingen bij hiaten waarin wet- en regelgeving nog niet voorziet. Het belang van klant en het bedrijf staat hierbij voorop, niet het systeem.
2. Er worden onvoldoende kandidaten aangeleverd	1	<ul style="list-style-type: none"> Vooraf afspraken (inschattingen) over de aantallen per partij maken. Commitment van consortiumpartijen over het totaal aantal kandidaten. Monitoring van de aantallen en impulsactiviteiten formuleren/uitvoeren. De doelgroep zelf laten optreden als ambassadeur in peer to peer benadering.
3. Hogere uitval van studenten	2	<ul style="list-style-type: none"> Extra persoonlijke maatwerkbegeleiding tijdens de opleiding en de (leerwerk) baan.
4. Onvoldoende draagvlak bij docenten	2	<ul style="list-style-type: none"> Intensieve betrokkenheid van docenten bij de ontwikkeling van dit plan. Docenten blijven betrekken door middel van webinars en bijeenkomsten gedurende het project.
5. Onvoldoende actieve bedrijven	1	<ul style="list-style-type: none"> Aangesloten ondernemers zijn ambassadeurs voor het project. Betrokkenheid van de partners die actief nieuwe bedrijven en leerwerkplekken werven.
6. De sector stelt andere eisen aan medewerkers	2	<ul style="list-style-type: none"> De werkvloer wordt actief betrokken bij de invulling en uitwerking van de actielijnen, met name in de praktijkleerwerklocaties. Vernieuwing en verandering binnen bestaande en soms ingesloten aanpakken via het practoraat.
7. Onvoldoende leerwerkbanen	1	<ul style="list-style-type: none"> Helder communiceren naar bedrijven wat de doelstelling is van het programma en vragen dit te onderschrijven. Wanneer een bedrijf een kandidaat in dienst neemt, directe acquisitie om een nieuwe leerwerkplek op te stellen voor een nieuwe kandidaat.

		<ul style="list-style-type: none"> Monitoring van de ontwikkeling van het aantal leerwerkplekken naar sector en formuleren bijstellingsacties.
8. Mogelijk stroeve samenwerking tussen partners	2	<ul style="list-style-type: none"> Opstellen helder overzicht van alle afspraken Communicatie en een heldere overlegritmiek met alle actoren. Regelmatige monitoring Motivatie stimuleren door actief kennisdelingsprogramma met Pbt, Katapult en werkbezoeken aan andere RIF projecten rond Entree
9. Corona en/of andere pandemie	3	<ul style="list-style-type: none"> Op basis van de huidige pandemie zijn er draaiboeken, protocollen en scenario's geproduceerd. Deze zullen bij een volgende golf of pandemie worden aangescherpt door de stuurgroep en vervolgens worden ingezet
10. Partners haken vroegtijdig af	1	<ul style="list-style-type: none"> Co-creatie met partners toepassen tijdens het gehele proces van ontwerp t/m uitvoering. Dat wil zeggen dat we via de meetups input op halen voor het onderwijsportfolio, we vervolgens samen een tijdsplanning maken van werving tot uitstroom. Hierdoor wordt het eigenaarschap vergroot en afhaken verkleind omdat partners het programma mee gaan dragen. Verwachtingenmanagement: vooraf een duidelijke tijdsplanning hanteren, duidelijkheid geven over wat men kan verwachten van de kandidaten met een kwetsbare arbeidsmarktpositie, wanneer communicatie volgt over de voortgang van het proces om tot plaatsing te komen, wat het taalniveau is dat zij kunnen verwachten van de kandidaten, enz. Bereikbaarheid voor alle partners organiseren en faciliteren via korte duidelijke lijnen.
11. Subsidie wordt niet toegekend	2	<ul style="list-style-type: none"> Ook wanneer de subsidie niet wordt toegekend gaat het programma van start, echter dan is de doorlooptijd van het totale programma langer. De partners staan volledig achter dit programma. De subsidie dient als impuls en versneller zodat gestart kan worden nu de conjunctuur hiervoor open staat.
12. De PPS EiB kent veel partners met verschillende admie- en registratie regels	2	<ul style="list-style-type: none"> Er wordt (na de beschikking) een heldere AO/IC opgesteld als onderdeel van de samenwerking-overeenkomst. Onderdeel van deze AO/IC is de productie van een heldere interne verantwoording. Er worden 4 korte jaarrapportages en 1 uitgebreide midtermrapportage geproduceerd waarbij ook het budget scherp wordt gemonitord. Eventuele bijstellingen worden dan ook vastgesteld en vastgelegd. Tijdens de projectuitvoering wordt ook gewerkt aan het verdienmodel in de post-RIF jaren

9. Monitoring en rapportages

De activiteiten en organisatie wordt op de verschillende onderdelen en gedurende het programma continu gemonitord, geëvalueerd en indien nodig bijgesteld. Hierbij wordt gebruikt gemaakt van de PDCA-cyclus.

De PDCA-cyclus is een hulpmiddel voor kwaliteitsmanagement en probleemoplossing. De cirkel beschrijft vier activiteiten en door het cyclische karakter blijft kwaliteitsverbetering continu onder de aandacht. De vier activiteiten in de kwaliteitscirkel:

- PLAN: Kijk naar huidige werkzaamheden en ontwerp een plan voor de verbetering van deze werkzaamheden. Stel voor deze verbetering doelstellingen vast;
- DO: Voer de geplande verbetering uit in een gecontroleerde proefopstelling;
- CHECK: Meet het resultaat van de verbetering en vergelijk deze met de oorspronkelijke situatie en toets deze aan de vastgestelde doelstellingen;
- ACT: Bijstellen aan de hand van de gevonden resultaten bij CHECK;
- Na evaluatie en eventuele bijsturing, begint het proces weer van voren af aan.

9.1 Monitoren en rapporteren

De projectleiders zijn verantwoordelijk voor het opmaken en communiceren van de inhoudelijke en financiële voortgang ten opzichte van de planning en begroting aan de stuurgroep en de financiers.

- De voortgang wordt minimaal één keer per kwartaal, voorafgaand aan de bijeenkomst, gecommuniceerd aan de stuurgroep. Voor de voortgang zullen formats gemaakt worden zodat deze eenduidig gerapporteerd worden. Op basis van de voortgang kan het programma indien nodig worden bijgestuurd door de stuurgroep.
- De projectleider maakt ieder jaar een SMART jaarplan, een jaarverslag en een jaarrekening. Deze komen ten minste beschikbaar voor de stuurgroep, de financiers en alle partners uit het projectconsortium. Het jaarverslag geeft verantwoording op de doelen zoals gesteld in het jaarplan van het voorafgaande jaar. In het jaarplan staan concrete doelen en een overzicht van de mogelijke risico's.
- Elke werkgroep heeft een vooraf geformuleerde opdrachtformulering/doelstelling per kalenderjaar. De projectleider zorgt ervoor dat de werkgroep wordt bevraagd op de voortgang van deze opdracht. Omdat het een innovatieve opdracht is waarbij veel ketenpartners een rol nemen is dit proces van groot belang. De projectleider zal het eerste jaar werken vanuit de mijlpalen van het activiteitenplan en de monitoring tijdens elke meeting terug laten komen.

9.2 Evalueren

- Nieuwe activiteiten met een duidelijke kop en staart en korte doorlooptijd worden direct na afronding geëvalueerd middels een evaluatieformulier. De feedback wordt voor de volgende keer meegenomen en bestaat uit positief (wat moeten we vooral blijven doen) en aandachtspunten (wat kan de volgende keer beter).
- Activiteiten met een langere doorlooptijd evalueren we op meerdere momenten in het proces om tijdig de juiste acties uit te zetten. Hiervoor stellen de projectleiders en de stuurgroep een evaluatieagenda op tijdens diverse momenten in het jaar. Deze agenda omvat dan bijvoorbeeld het aantal leerlingen dat een BBL-plek heeft, tussentijds meten van tevredenheid van leerlingen over de opleiding, uitval, etc. Een verslaglegging volgt per keer, inclusief de bevindingen van de evaluatie en de bijstellingsacties die al dan niet geformuleerd zijn.
 - Na twee jaar zal een midtermreview (incl peer-review) plaatsvinden. De midtermreview zal gericht zijn op de werking van de publiek-private samenwerking, het businessmodel en de benodigde inhoudelijke, organisatorische en financiële aanpassingen voor de verduurzaming van het programma.
- Jaarlijks wordt met de verantwoording een tussentijdse evaluatie opgesteld wat een indicatie geeft van de duurzaamheid van het programma.
- Jaarlijks wordt de studententevredenheid gemeten. Dit geeft input voor (eventuele aanpassing van) het businessplan voor de jaren erna.



– Midtermrapportage Entree in Beweging

Halverwege het project wordt een midtermrapportage opgesteld. Dan zal ook in samenwerking met Katapult een peer review worden georganiseerd. De midtermrapportage wordt op 31 augustus 2024 ingediend.

– Slotvaststelling Entree in Beweging

Binnen twee maanden na 31 augustus 2026 wordt de slotrapportage vastgesteld en in ingediend.

10. Verduurzaming 2026-2030

Succesvolle en gevalideerde resultaten die zijn behaald binnen de RIFmbo-periode worden vastgelegd en onderdeel van het reguliere opleidingsaanbod. De projectresultaten worden tenslotte ook vastgelegd in de **Businesscase EIB 2026-2030** die al tijdens de RIFMBO-periode wordt ontwikkeld. Het Practoraat Kwetsbare Jongeren vormt de kern van dat businessplan.

10.1 Verduurzaming

Na de periode 2022-2026 wordt de samenwerking in de PPS *EiB* geborgd en op basis van een binnen het project ontwikkeld verdienmodel voortgezet in de periode 2026-2030. De exploitatie en het beheer van *EiB* en de daarbij behorende activiteiten in de jaren 5 t/m 8 is in onderstaande tabel in kaart gebracht. Het gaat dan om alle kosten die geen onderdeel vormen van de reguliere bekostiging van het onderwijs en die ook buiten de reguliere kosten van de HRM-agenda van de bedrijvengroep valt. De verduurzaming van de PPS *EiB* wordt meteen na de beschikking onderdeel van de taken van het projectteam. In de loop van het project zal hier ook externe expertise voor worden ingehuurd.

De uitgangspunten voor de verder te ontwikkelen businesscase voor de meerjarenexploitatie van *EiB* zijn:

1	Borg de opgebouwde samenwerking en zorg voor een efficiënte en heldere projectaansturing.
2	Creëer een budget voor een duurzame financiering voor een Practoraat Kwetsbare Jongeren.
3	Creëer een budget om de exploitatie van de LeerWerkLocaties duurzaam te financieren
4	Leg de afspraken en inzet helder en tijdig vast in samenwerkingsovereenkomst EIB 2026-2030

De uitgaven en inkomsten van *EiB* in de post RIFmbo jaren zijn in onderstaande tabel in kaart gebracht. Het betreft kosten die geen onderdeel vormen van de reguliere bekostiging van het onderwijs. Een en ander wordt verder toegelicht in onderdeel 5 van de aanvraag (Businesscase *EiB*)

Het totaal van de kosten en de dekking is als volgt opgebouwd:

Entree in Beweging					
Meerjarenexploitatie jaren 5 tm 8					
Uitgaven	Jaar 1	Jaar 2	Jaar 3	Jaar 4	Totaal
Practoraat Kwetsbare Jongeren	€ 150.000	€ 150.000	€ 150.000	€ 150.000	€ 600.000
Exploitatie LeerWerkLocaties	€ 120.000	€ 120.000	€ 120.000	€ 120.000	€ 480.000
Innovatie en Ontwikkelfonds	€ 80.000	€ 80.000	€ 80.000	€ 80.000	€ 320.000
totaal uitgaven	€ 350.000	€ 350.000	€ 350.000	€ 350.000	€ 1.400.000
Inkomsten	Jaar 1	Jaar 2	Jaar 3	Jaar 4	Totaal
Bijdrage Bedrijven	€ 200.000	€ 200.000	€ 200.000	€ 200.000	€ 800.000
Bijdrage onderwijsinstellingen	€ 150.000	€ 150.000	€ 150.000	€ 150.000	€ 600.000
totaal inkomsten	€ 350.000	€ 350.000	€ 350.000	€ 350.000	€ 1.400.000
Uitgaven	€ 350.000	€ 350.000	€ 350.000	€ 350.000	€ 1.400.000
Inkomsten	€ 350.000	€ 350.000	€ 350.000	€ 350.000	€ 1.400.000
Saldo	€ 0	€ 0	€ 0	€ 0	€ 0

De opbouw en ontwikkeling en borging van de businesscase EIB 2026-2030 wordt verder belicht in onderdeel 5 van de aanvraag: meerjarenbegroting jaren 5 tm 8.

Bijlage 1: RIF Groenstart 2016-2020



Duurzame toekomst dankzij GroenStart

Dinsdag 20 april 2021 ontvingen de deelnemers van GroenStart het certificaat. GroenStart helpt als speciaal traject nieuwkomers. Door middel van dit certificaat kunnen ze starten met een duurzame toekomst door te werken in de groene- en agrarische sector. Alle 10 deelnemers zullen op korte termijn aan het werk gaan via Herenbos.

GroenStart

GroenStart is een project van GreenPort Noord-Holland Noord. Ze helpen iedereen die een steuntje in de rug kan gebruiken op weg naar deelname aan de groene en agrarische arbeidsmarkt. Deelnemers worden arbeidsfit, leerfit en diplomafit, onder andere door opleidingen op Entreeniveau en niveau 2. Samen met Fiolet Taaltraining, Clusius College, WerkSaam Westfriesland, Hoveniersbedrijf John Koomen Tuinen heeft Herenbos dit speciale programma ontwikkeld om nieuwe Nederlanders een maatwerktraject te bieden.

De Nederlandse taal

De taalbarrière zorgt ervoor dat werken in de praktijk vaak geen succes blijkt. Na de inburgeringscursus gebeurt er in feite niets meer en wordt er weinig aangeboden voor deze Doelgroep. In dit gat is GroenStart actief. Naast algemene Nederlandse les, biedt het programma specifieke vaktaalles. Mensen bloeien op bij daadwerkelijk contact en daar speelt taal een grote rol in. Door het beter beheersen van de taal krijgen de deelnemers d

Kennismaken met de werkcultuur

De deelnemers maken ook kennis met de werkcultuur in Nederland. Het systeem met pauzes, je eigen lunch meebrengen en afspraken maken met collega's. Het zit allemaal in deze werktraining. Ze maken kennis met onze cultuur, gewoonten en gebruiken. Dit zorgt voor wederzijds begrip.

Enthousiasme

Enthousiasme zit niet alleen in de deelnemers. Alle samenwerkingspartners zien hoe kansrijk dit initiatief is. Door het ontzorgen van de deelnemers staan zij meer open voor leren, voor werken en voor ontwikkeling. De gemeente die samen met werkorganisaties deelnemers aandraagt. Taaltrainers en docenten die een lespakket op maat maken. En bedrijven zoals Herenbos die op de motivatie van de nieuwkomers vertrouwen. Herenbos heeft Yvonne Haisma aan het traject verbonden en samen met de GroenStart organisatie brachten we alle partijen samen.

Uitreiking certificaten GroenStart

Op dinsdag 20 april 2021 kregen de deelnemers volgens de RIVM-richtlijnen hun certificaten uitgereikt. Ook ontvingen ze een persoonlijke brief en een kleine attentie namens Herenbos. Hierover in een later nieuwsitem meer. Helaas konden niet alle deelnemers hierbij aanwezig zijn zij krijgen later van Yvonne hun certificaat.

Wil je meer weten over het project?

Kijk dan eens op www.groenstart.nl. Wil je meer weten over de opleidingsmogelijkheden binnen Herenbos op ieder niveau? Kijk dan bij [opleidingen](#).



Bijlage 2: LeerWerkLocatie/Plus (doorstroom niveau 2)

De afdeling Detailhandel van het Horizon College verzorgt de opleidingen Verkoper, Verkoopsspecialist en Manager Retail en zijn betrokken bij de opleiding Servicemedewerker niveau 2.

Het Horizon College wil haar activiteiten uitbreiden en daarmee inspelen op de behoeften van het bedrijfsleven; bedrijven zien scholing van hun personeel steeds vaker als onderdeel van een goed personeelsbeleid. Zowel werkenden als werkzoekenden moeten een *leven lang ontwikkelen*. Bijvoorbeeld omdat het beroep verandert of omdat de kansen op werk in een andere sector groter zijn.

Het Horizon College kan een bijdrage leveren aan de professionalisering van het personeel van een bedrijf. **Op de te realiseren LeerWerkLocatie met Noppes** zal een doorstroom-instrument naar niveau 2 worden ontwikkeld en georganiseerd. Dat wordt in nauwe samenwerking met de HRM en leerwerkbegeleiders van Noppes ontwikkeld.

De aan te bieden opleidingen worden gemodulariseerd, de studenten kunnen in de praktijkomgeving certificaten en deeldiploma's stapelen. Op deze wijze worden alle talenten van de deelnemende studenten ontsloten en kan Noppes het aanbod ook doorontwikkelen en vertalen naar haar eigen medewerkers (Er wordt een draaiboek (aanpak, fasering, methode, inzet, kosten, borging, do's en dont's etc) ontwikkeld voor een uitrol naar andere LeerWerkLocaties. opleidingscarrousel. Hierbij krijgen studenten de kans om op verschillende plekken ervaring op te doen en zo te ontdekken welke richting het beste bij hen past.

Dit intensieve doorstroomtraject wordt in nauwe samenwerking met Noppes en Rataplan doorontwikkeld binnen de RIF Entree in Beweging.

Het doorstroomtraject wordt vastgelegd en gevalideerd. Dan zal de aanpak ook worden uitgerold naar andere entree-opleidingen van alle aangesloten mbo onderwijsinstellingen.

Maatwerk bedrijfsleven

Wij zien op school dat de instroom steeds meer divers wordt. Daarom willen we naast onze reguliere opleidingen het bedrijfsleven van dienst zijn door maatwerk opleidingen aan te bieden. De arbeidsmarkt vraagt om creativiteit, innovatie ontwikkelen en leren kritisch denken en samenwerken. Wij denken dat er in bedrijven veel medewerkers zijn die zich verder kunnen ontwikkelen door scholing. Door maatwerkopleidingen aan te bieden in samenwerking met het bedrijfsleven kunnen wij deze medewerkers met verschillen in achtergronden, voorkennis, capaciteiten, motivatie, interesses, leerbehoeften en voorkeuren voor een specifiek studiepad beter bedienen dan in onze reguliere opleiding.

Module gericht

Wij denken aan opleiden verdeeld in modules, zodat per module vraag en aanbod kunnen worden afgestemd. Een module bestaat uit lessen en opdrachten (voor thuis en in de praktijk) en kan worden afgerond met een certificaat of een praktijk- of schoolverklaring. Stapelen van behaalde modules tot een diploma is mogelijk. Het behalen van een erkend diploma kan een echte meerwaarde zijn voor de medewerkers en uw bedrijf. De examencommissie van het ROC bepaalt de voorwaarden waaronder een praktijk- of schoolverklaring, een certificaat, dan wel een diploma kan worden uitgereikt. De examencommissie mag een of meerdere certificaten uitreiken aan studenten die de opleiding zonder diploma verlaten. Studenten die aan de diploma-eisen voldoen ontvangen het diploma. De student krijgt dan, na het halen van de module-examens, een erkend mbo-diploma.

Hoe bieden wij maatwerk?

De inhoud per module staat vast, maar door wie deze inhoud wordt aangeboden, kan in overleg worden bepaald.

Bijvoorbeeld:

- Iemand uit de eigen organisatie verzorgt (een deel van) de lessen;
- Iemand van het ROC verzorgt (een deel van) de lessen;
- Begeleiding in de praktijk door iemand van het ROC;
- Begeleiding in de praktijk door iemand uit de eigen organisatie.

Maatwerk voor de medewerker/ leerling ziet er al volgt uit:

- Een instapmodule om de mogelijkheden te onderzoeken en inzicht te geven in de verschillende modules;
- De medewerker/leerling kan zelf kiezen om een specifieke of juist meerdere modules te volgen;
- De medewerker/leerling kan zelf kiezen hoeveel modules 'kennis en vaardigheden' gelijktijdig worden gevolgd (maximaal 3);
- De opleiding wordt afgestemd op de werkzaamheden in de praktijk;
- Praktijkopdrachten en zelfstudie geven meer vrijheid in de manier van leren;
- Het aantal verplichte lessen is beperkt, zodat de overige uren als zelfstudie te plannen zijn op een zelfgekozen tijdstip, waar nodig onder begeleiding.

Elke module wordt afgerond, zoals vooraf is opgenomen in het examenplan. Het behalen van de noodzakelijke modules en de afrondingsmodule geeft recht op een diploma.

Purpose Case 2: LeerWerkLocatie Oosterdel (een van de 12 beoogde en te ontwikkelen LeerWerkLocaties binnen Entree in Beweging:

THE PURPOSE CASE®

DATUM: 15-01-2022

VOOR: Praktijkleerlocatie Oosterdel

VERSIE: Def

